



DÉPLOIEMENT ET CONFIGURATION DE FOXIT PDF EDITOR

Pour Windows

© Foxit Software Incorporated. Tous droits réservés.

Aucune partie de ce document ne peut être reproduite, transférée, distribuée ou sauvegardée dans quelque format que ce soit sans autorisation préalable écrite de Foxit.

Anti-Grain Geometry - Version 2.4

© Maxim Shemanarev (<http://www.antigrain.com>)

Parties de ce produit Copyright [2001-2024] Solid Documents

La copie, l'usage, la modification, la vente et la distribution de ce logiciel sont autorisés à condition que ce texte de copyright figure sur toutes les copies. Ce logiciel est fourni en l'état, sans garantie expresse ou tacite, et sans revendication quant à sa pertinence pour quelque usage que ce soit.

Table des matières

| | |
|--|-----------|
| Table des matières..... | 3 |
| Introduction..... | 4 |
| À propos de Foxit PDF Editor..... | 4 |
| Vue d'ensemble de Foxit PDF Editor..... | 4 |
| Installation de Foxit PDF Editor..... | 4 |
| Installation via la ligne de commande pour les programmes d'installation EXE ... | 5 |
| Installation via la ligne de commande pour les programmes d'installation MSI ... | 7 |
| Déploiement et configuration..... | 11 |
| Utilisation d'une stratégie de groupe..... | 11 |
| Qu'est ce qu'une stratégie de groupe ?..... | 11 |
| Configuration du PC..... | 11 |
| Déploiement de stratégies de groupe (pour serveur)..... | 13 |
| Éléments de stratégie de groupe..... | 19 |
| Utilisation de l'assistant de personnalisation Foxit..... | 29 |
| Mise en route..... | 30 |
| Nous contacter..... | 32 |

Introduction

Ce document est destiné aux administrateurs pour le déploiement et la configuration de Foxit PDF Editor dans un environnement d'entreprise. Pour plus d'informations, suivez les instructions ci-dessous.

À propos de Foxit PDF Editor

Vue d'ensemble de Foxit PDF Editor

Bienvenue dans Foxit PDF Editor - Solution PDF prête à l'emploi ! La solution primée Foxit PDF Editor fournit toutes les fonctionnalités dont vous avez besoin à un prix raisonnable, ce qui vous permet de produire rapidement des documents et des formulaires PDF de qualité exceptionnelle à moindre coût et en toute sécurité. Foxit PDF Editor est disponible en deux versions : **Foxit PDF Editor**, destinée aux petites et moyennes entreprises, et **Foxit PDF Editor Pro**, adaptée aux grandes entreprises.

Installation de Foxit PDF Editor

Configuration système requise

Systemes d'exploitation

- Windows 11 ou Windows 10.
- Microsoft Office® 2013 ou une version ultérieure (requis pour certaines fonctions de création de PDF).
- Vérifié par Citrix Ready® avec Citrix XenApp® 7.13.

Configuration matérielle minimale recommandée pour optimiser les performances

- Processeur 1,3 GHz ou plus rapide (compatible x86) ou processeur ARM, Microsoft SQ1 ou supérieur.
- 512 Mo de RAM (1 Go ou plus recommandé).
- 2 Go d'espace disque disponible
- Résolution d'écran de 1 024 x 768.
- Prend en charge le format 4K et d'autres affichages en haute résolution.

Processus d'installation

Le format du programme d'installation de Foxit PDF Editor peut être EXE ou MSI. Téléchargez le programme d'installation sur votre ordinateur, puis procédez comme suit (en prenant le programme d'installation EXE de Foxit PDF Editor comme exemple) :

1. Double-cliquez sur le fichier EXE. La fenêtre de l'assistant d'installation s'affiche.
2. Foxit PDF Editor est protégé par les lois sur le copyright, vous devez donc accepter le Contrat de licence pour continuer. Cochez la case **J'accepte les termes du contrat de licence** pour continuer.
3. (Facultatif) Vous pouvez sélectionner ou désélectionner l'option **Aider à améliorer l'expérience utilisateur** pour activer ou désactiver la collecte de données. Les données collectées seront utilisées pour améliorer les expériences utilisateur uniquement. Le paramètre de cette option n'affecte pas le processus d'installation qui suit.
4. Vous pouvez cliquer sur **Installation rapide** pour démarrer l'installation immédiatement sans paramètres par défaut, ou sur **Paramètres avancés** et procéder comme suit pour personnaliser l'installation :
 - A) Cliquez sur l'icône représentant trois points horizontaux pour changer de répertoire d'installation.
 - B) (Facultatif) Choisissez la langue dans laquelle vous souhaitez effectuer l'installation dans la zone **Langue**.
 - C) Dans l'onglet **Paramètres**, sélectionnez les options d'installation souhaitées.
 - D) Dans l'onglet **Composants**, sélectionnez les options que vous souhaitez installer.
 - E) (Facultatif) Pour revenir à l'étape précédente, cliquez sur **Retour**.
 - F) Cliquez sur **Installer** pour démarrer l'installation.
5. Une fois le processus terminé, une boîte de dialogue informe l'utilisateur que Foxit PDF Editor a été installé. Vous pouvez cliquer sur **Démarrer maintenant** pour lancer l'application dès la fin de l'installation.

Remarques :

1. *Si vous avez téléchargé un programme d'installation MSI, un double-clic sur le fichier MSI installera l'application en anglais par défaut. Pour les utilisateurs individuels, nous recommandons de télécharger et d'installer un programme d'installation EXE. Les entreprises, quant à elles, peuvent personnaliser la langue de l'interface utilisateur des programmes d'installation EXE ou MSI par le biais d'un déploiement GPO.*
2. *Après l'installation, effectuée avec le programme d'installation EXE ou MSI, les utilisateurs peuvent modifier la langue de l'interface utilisateur dans **Fichier > Préférences > Langues**.*

Installation via la ligne de commande pour les programmes d'installation EXE

Vous pouvez utiliser la ligne de commande pour installer l'application :

<Chemin d'accès complet au programme d'installation> [Paramètre facultatif]
[PROPERTY=PropertyValue]

Les propriétés de Foxit PDF Editor sont les suivantes :

| | |
|--|--|
| /Help | Ouvre une boîte de dialogue qui affiche les lignes de commande prise en charge. |
| /install | Installe Foxit PDF Editor. |
| /repair | Répare l'installation. |
| /uninstall | Désinstalle l'installation. |
| /quiet | Installe l'application en mode silencieux (aucune intervention de l'utilisateur) dans le dossier C:\Program Files\Foxit Software\Foxit PDF Editor. |
| /norestart | Supprime toute tentative de redémarrage du système pendant l'installation. |
| /log <path> | Spécifie le chemin d'accès au fichier journal. |
| /lang <en de es fr it jp ko nl pt ru zh-tw zh pl da-DK fi-FI nb-NO sv-SE> | Spécifie la langue d'installation Cette propriété n'est disponible que pour les programmes d'installation en plusieurs langues. |
| /DIR [directory] | Spécifie le dossier dans lequel les produits seront installés. |
| /clean | Supprime l'ensemble des données de registre et des fichiers associés de Foxit PDF Editor. |
| /keycode | Active l'application au moyen du code de clé. |
| /DISABLE_UNINSTALL_SURVEY | Interrompt le questionnaire de désinstallation après la désinstallation si la valeur est définie sur « 1 ». |
| /DisableInternet | Désactive toutes les fonctionnalités qui exigent une connexion Internet. |
| /displayadobeindoc | Utiliser Foxit PDF Editor pour ouvrir les fichiers Acrobat incorporés dans Microsoft Office |
| /noshortcut | Ne crée pas de raccourci sur le bureau. Par défaut, un raccourci sera créé après l'installation. |

Installation via la ligne de commande pour les programmes d'installation MSI

Vous pouvez également utiliser la ligne de commande pour installer l'application :

```
msiexec /Option <Paramètre requis> [Paramètre facultatif] [PROPERTY=PropertyValue]
```

Pour obtenir des informations plus détaillées sur le fichier msiexec.exe, les paramètres requis et les paramètres facultatifs, saisissez « msiexec » sur la ligne de commande ou visitez le Centre d'aide de Microsoft TechNet.

Propriétés publiques du package d'installation MSI de Foxit PDF Editor

Les propriétés d'installation de Foxit PDF Editor complètent les propriétés publiques MSI standard pour permettre aux administrateurs de mieux contrôler l'installation de l'application.

Pour obtenir la liste complète des propriétés publiques standard, reportez-vous à : [http://msdn.microsoft.com/en-gb/library/aa370905\(VS.85\).aspx](http://msdn.microsoft.com/en-gb/library/aa370905(VS.85).aspx)

Les propriétés de Foxit PDF Editor sont les suivantes :

ADDLOCAL <liste des fonctions> La valeur de la propriété ADDLOCAL est une liste séparée par des virgules des fonctions que l'installation de Foxit PDF Editor rendra disponibles localement. Le programme d'installation de Foxit PDF Editor se compose des fonctions suivantes :

FX_PDFVIEWER : Foxit PDF Viewer et ses composants.

FX_FIREFOXPLUGIN : plug-in utilisé pour ouvrir les fichiers PDF dans Internet Explorer. Cette fonction requiert que la fonction FX_PDFVIEWER soit installée.

FX_SPELLCHECK : outil utilisé pour rechercher les mots mal orthographiés dans le mode Machine à écrire ou le mode Remplisseur de formulaire. Cet outil suggère également une correction des erreurs courantes d'orthographe. Cette fonction requiert que la fonction FX_PDFVIEWER soit installée.

FX_PDFA : module utilisé pour vérifier la conformité aux normes PDF/A-1a et PDF/A-1b. Cette fonction requiert que la fonction FX_PDFVIEWER soit installée.

FX_OCR : module utilisé pour transformer les documents PDF scannés ou basés sur une image de façon à permettre les sélections et les recherches. Cette fonction requiert que la fonction FX_PDFVIEWER soit installée.

FX_CREATOR : Foxit PDF Creator installe une imprimante virtuelle sur votre système. Creator peut convertir facilement et efficacement des documents imprimables en fichiers PDF haute qualité. Cette fonction requiert que la fonction FX_PDFVIEWER soit installée.

FX_CONVERTTEXT : extension Shell utilisée pour convertir des fichiers PDF ou combiner des fichiers compatibles à partir du menu contextuel. Cette fonction requiert que la fonction FX_CREATOR soit installée.

FX_CREATORWORDADDIN : complément de la barre d'outils de MS Word permettant de créer un fichier PDF d'un simple clic. Cette fonction requiert que la fonction FX_CREATOR soit installée.

FX_CREATOREXCELADDIN : complément de la barre d'outils de MS Excel permettant de créer des documents PDF d'un simple clic. Cette fonction requiert que la fonction FX_CREATOR soit installée.

FX_CREATORPPTADDIN : complément de la barre d'outils de MS PPT permettant de créer des documents PDF d'un simple clic. Cette fonction requiert que la fonction FX_CREATOR soit installée.

FX_CREATOROUTLOOKADDIN : complément de la barre d'outils de MS Outlook permettant de créer des documents PDF d'un simple clic. Cette fonction requiert que la fonction FX_CREATOR soit installée.

FX_SE : plug-ins pour l'Explorateur Windows et Windows Shell. Ces extensions permettent d'afficher des vignettes PDF dans l'Explorateur Windows et un aperçu des fichiers PDF dans le SE Windows et Office 2013 (ou une version plus récente). Cette fonction requiert que la fonction FX_PDFVIEWER soit installée.

FX_BROWSERADDIN : plug-in pour navigateurs Internet utilisé pour convertir des pages Internet en PDF.

| | |
|---------------------------|--|
| INSTALLLOCATION | Spécifie l'emplacement du dossier du produit installé. |
| MAKEDEFAULT | Si la valeur par défaut est « 1 », Foxit PDF Editor est défini comme application par défaut pour ouvrir les fichiers PDF. |
| VIEW_IN_BROWSER | Si la valeur par défaut est « 1 », Foxit PDF Editor est configuré pour ouvrir les fichiers PDF dans des navigateurs. |
| DESKTOP_SHORTCUT | Si la valeur par défaut est « 1 », le programme d'installation place un raccourci de l'application installée sur le Bureau. |
| STARTMENU_SHORTCUT | Si la valeur par défaut est « 1 », le programme d'installation crée un groupe de menus de programmes pour l'application installée et ses composants. |
| SETDEFAULTPRINTER | Si la valeur par défaut est « 1 », le programme d'installation installe Foxit PDF Editor Printer et la définit en tant qu'imprimante par défaut du système. |
| LAUNCHCHECKDEFAULT | Si la valeur par défaut est « 1 », Foxit PDF Editor vérifie s'il est le lecteur par défaut lors de son lancement. |
| KEYPATH | Spécifie un fichier de clé de licence et l'enregistre dans le dossier d'installation de Foxit PDF Editor. |
| REMOVENEWVERSION | Force une installation à remplacer la version la plus récente de Foxit PDF Editor par une valeur de « 1 ». |
| CLEAN | S'exécute avec la commande « /uninstall » pour supprimer l'ensemble des données de registre et des fichiers associés de Foxit PDF Editor, si la valeur est « 1 ». <i>(Remarque : il s'agit d'une commande de désinstallation.)</i> |
| AUTO_UPDATE | Si la valeur est « 0 », ne télécharge et n'installe pas les mises à jour automatiquement ; si la valeur est « 1 », recherche et télécharge automatiquement les mises à jour le cas échéant, mais laisse les utilisateurs choisir le moment de leur installation ; si la valeur est « 2 », installe automatiquement les mises à jour. La valeur par défaut est « 1 ». |
| EDITION | Spécifie une édition pour installer Foxit PDF Editor. |
| NOTINSTALLUPDATE | N'installe pas les mises à jour si la valeur est définie sur « 1 ». Ce paramètre empêche la mise à jour de Foxit |

PDF Editor à partir du logiciel.

| | |
|---------------------------------|--|
| INTERNET_DISABLE | Désactive toutes les fonctionnalités qui nécessitent une connexion Internet si la valeur est définie sur « 1 ». |
| READ_MODE | Ouvre le fichier PDF en lecture seule par défaut dans les navigateurs Internet si la valeur est définie sur « 1 ». |
| DISABLE_UNINSTALL_SURVEY | Interrompt le questionnaire de désinstallation après la désinstallation si la valeur est définie sur « 1 ». |
| KEYCODE | Active l'application au moyen du code de clé. |
| EMBEDDED_PDF_INOFFICE | Si la valeur est définie sur « 1 », ouvre les fichiers PDF intégrés dans Microsoft Office avec Foxit PDF Editor si Acrobat et Foxit Reader ne sont pas installés. (Pour le package d'installation EXE, saisissez la ligne de commande /displayadobeindoc.) |
| ADVERTISE | Généralement utilisé avec « ADDLOCAL » pour introduire les fonctions spécifiées. |

Exemples de ligne de commande :

1. Installer l'application en mode silencieux (aucune intervention de l'utilisateur) dans le dossier C:\Program Files\Foxit Software :

```
msiexec /i "Foxit PDF Editor.msi" /quiet INSTALLLOCATION="C:\Program Files\Foxit Software"
```

2. Installer Foxit PDF Viewer uniquement :

```
msiexec /i "Foxit PDF Editor.msi" /quiet ADDLOCAL="FX_PDFVIEWER "
```

3. Utiliser le fichier de clé de licence enregistré sur le disque C pour activer l'application lors de l'installation :

```
msiexec /i "Foxit PDF Editor.msi" KEYPATH="C:\fpmkey.txt"
```

4. Aucune installation de Foxit PDF Editor Printer :

```
msiexec /i "Foxit PDF Editor.msi" ADDLOCAL=ALL, ADVERTISE="FX_CREATOR" /qn
```

5. Forcer une installation à remplacer la version existante ou plus récente de Foxit PDF Editor :

```
msiexec /i "Foxit PDF Editor.msi" REMOVE_NEWVERSION="1"
```

6. Supprimer les données du registre et de l'utilisateur lors de l'exécution d'une désinstallation sans assistance :

```
msiexec /x "Foxit PDF Editor.msi" /quiet CLEAN="1"
```

7. Activer l'application à l'aide du code de clé :

```
msiexec /i "Foxit PDF Editor.msi" KEYCODE="your key code"
```

8. Installer l'application sans la barre d'outils Créer un PDF de Foxit PDF Editor

```
msiexec /i "Foxit PDF Editor.msi" ADDLOCAL=ALL, ADVERTISE="FX_BROWSERADDIN"
```

Déploiement et configuration

Utilisation d'une stratégie de groupe

Qu'est ce qu'une stratégie de groupe ?

Une stratégie de groupe (GPO, Group Policy), fonctionnalité de la famille des [systèmes d'exploitation Windows NT](#) de Microsoft, est un ensemble de règles qui contrôlent l'environnement de travail des comptes d'utilisateurs et des comptes d'ordinateurs. Elle offre une gestion et une configuration centralisées des systèmes d'exploitation, des applications et des paramètres d'utilisateurs dans un [environnement](#) Active Directory.

Les stratégies de groupe peuvent configurer la plupart des paramètres système, économiser de l'énergie en utilisant des paramètres d'alimentation intelligents, donner aux utilisateurs individuels plus de contrôle sur leur machine grâce aux privilèges d'administrateur et améliorer la sécurité du système.

Cette section présente les étapes à effectuer pour ajouter et modifier rapidement le nouveau modèle de stratégie de groupe afin de configurer votre installation de Foxit PDF Editor.

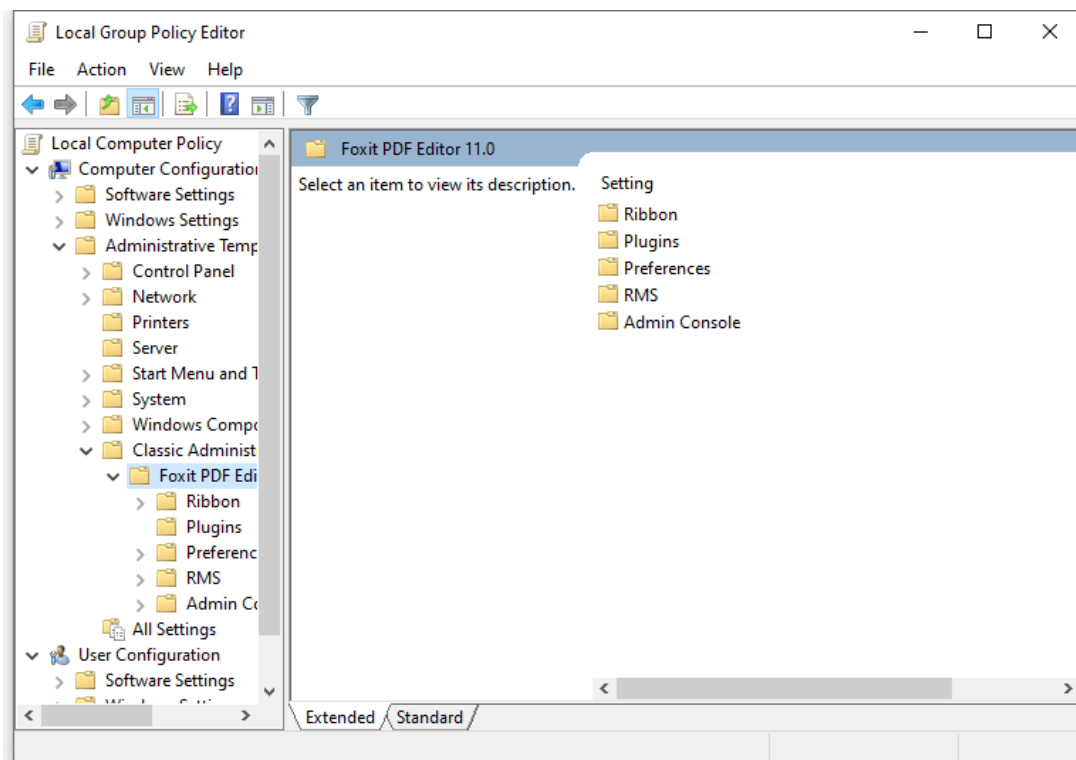
Configuration du PC

Il existe deux types de fichiers pour les modèles de stratégie de groupe de Foxit PDF Editor : .adm et .admx. Ces différents types sont compatibles avec différents systèmes d'exploitation, mais ils possèdent les mêmes paramètres. Le modèle de type de fichier .adm est compatible avec Windows XP et versions ultérieures, alors que le modèle .admx est compatible avec Windows Server 2008, Windows Server 2012, Windows 10 et versions ultérieures.

Définir les préférences de modèle

Pour les fichiers .adm, suivez les étapes ci-dessous :

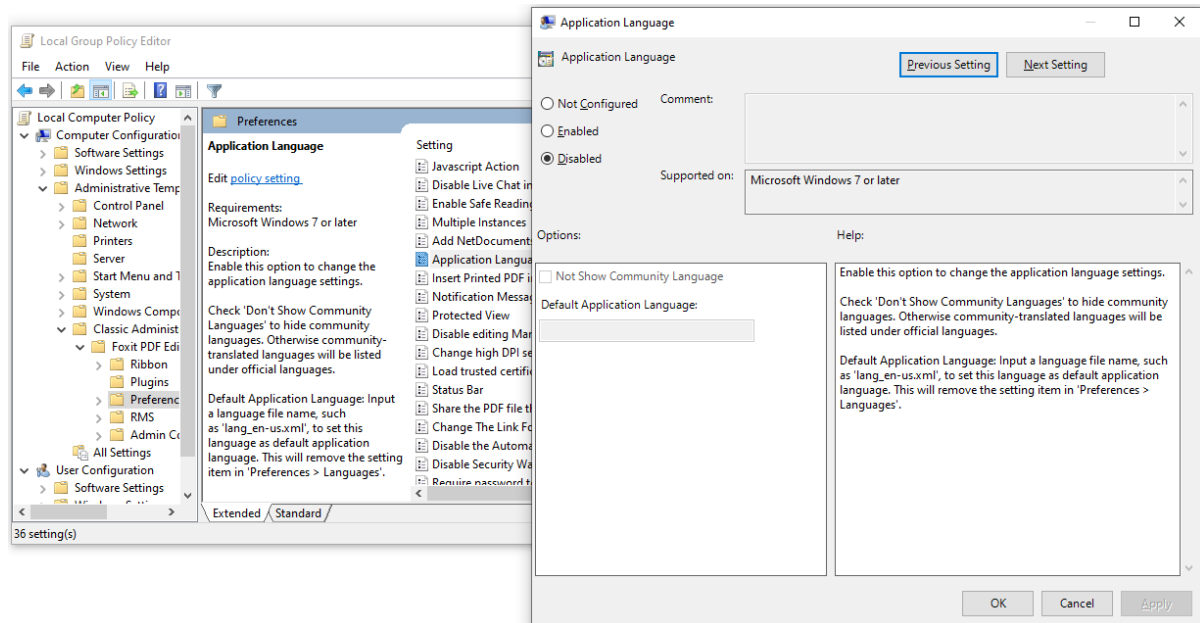
- Utilisez la touche de raccourci Windows+R, puis saisissez gpedit.msc dans la fenêtre **Exécuter** pour ouvrir l'éditeur de stratégie de groupe.
- Cliquez avec le bouton droit sur le modèle de gestion et choisissez **Ajouter/Supprimer un modèle** dans le menu contextuel. Dans la boîte de dialogue qui vient de s'ouvrir, ajoutez le modèle de stratégie de groupe de Foxit PDF Editor. Le modèle Foxit PDF Editor s'affiche alors dans le volet de navigation de gauche et vous pouvez définir ses préférences.



Pour le fichier .admx, placez-le dans C:\Windows\PolicyDefinitions, puis configurez-le. Le fichier .admx doit être utilisé en combinaison avec un fichier .adml. Ce fichier .adml doit être placé dans C:\Windows\PolicyDefinitions\language. Par exemple, pour la version française du système d'exploitation, le fichier .adml doit être placé dans C:\Windows\PolicyDefinitions\fr_FR.

Exemple : Ne pas afficher la langue de la communauté

- Choisissez **Foxit PDF Editor > Préférences > Langue de l'application**.
- Double-cliquez sur **Langue de l'application** pour ouvrir la boîte de dialogue et cochez les options **Activé** et **Ne pas afficher la langue de la communauté**. Seules les langues officielles s'afficheront dans **Fichier > Préférences > Langue**.
- Si l'option **Non configuré** ou **Désactivé** est cochée, les langues traduites par la communauté seront affichées.



- Vous pouvez configurer les autres options de la même façon.

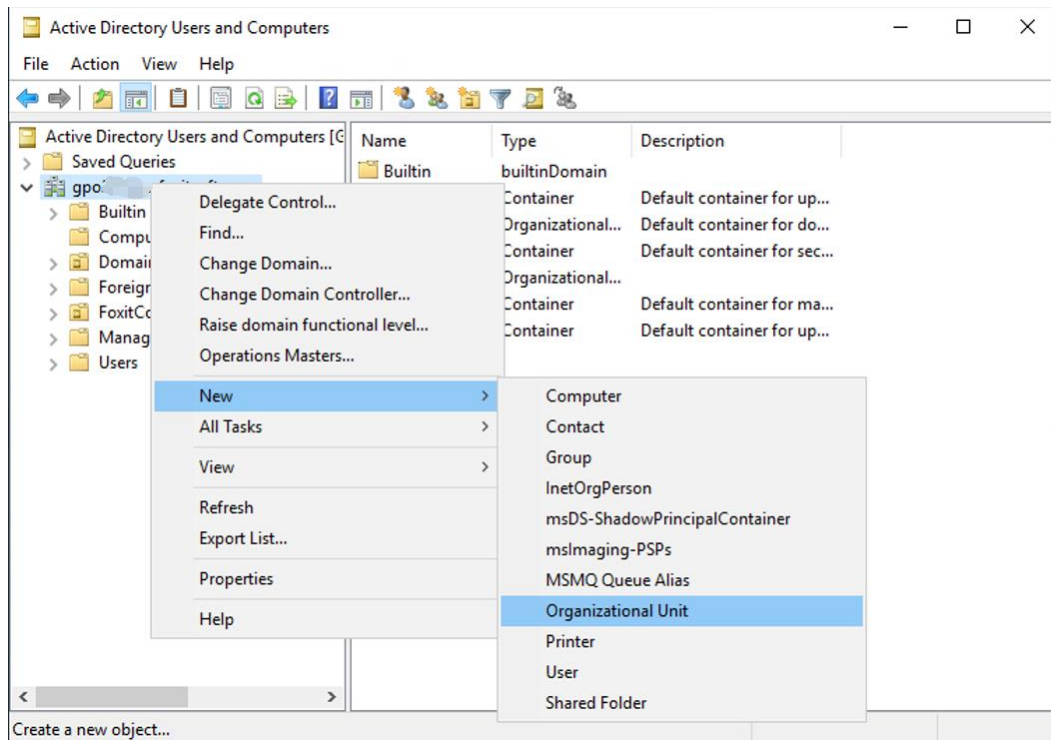
Remarque : la configuration de la stratégie de groupe inclut la configuration de l'ordinateur et la configuration de l'utilisateur.

La configuration de l'ordinateur est prioritaire sur la configuration de l'utilisateur. L'application utilisera la configuration de l'ordinateur si l'ordinateur et l'utilisateur configurent chacun une fonction spécifique au même moment. Notez que si l'option **Désactivé** est une configuration valide, le paramètre sera visible dans les informations d'aide. Sinon, l'entrée de registre correspondante sera supprimée, car étant à l'état Non configuré. (La valeur de l'option Désactivé dans le modèle de stratégie de groupe de Foxit PDF Editor n'est pas valide.) Foxit PDF Editor conservera tous vos paramètres de configuration lorsque vous effectuerez la mise à niveau vers une nouvelle version.

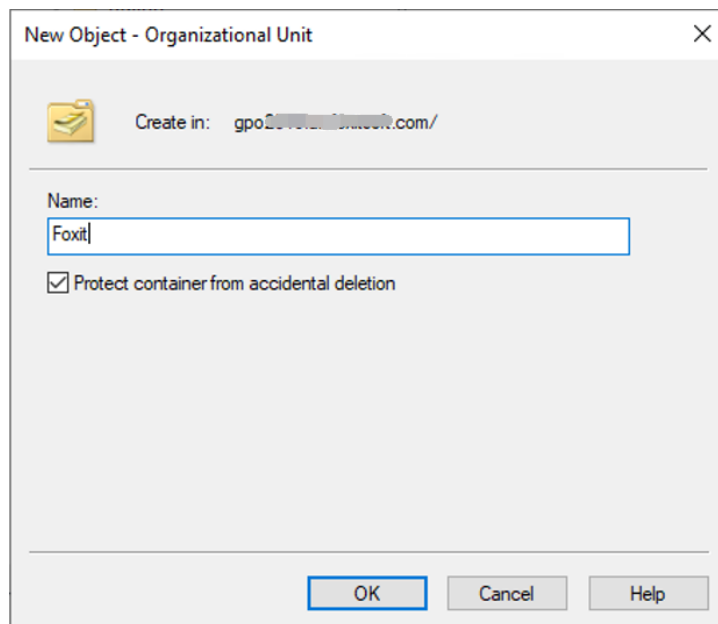
Déploiement de stratégies de groupe (pour serveur)

Créer une gestion de stratégies de groupe

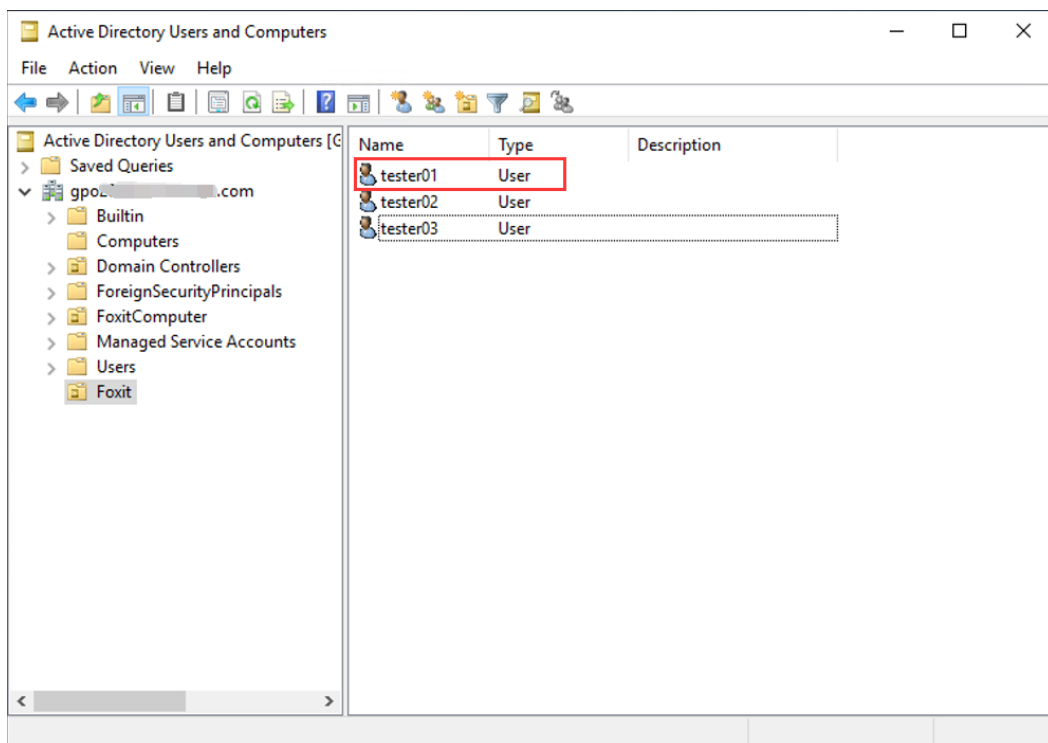
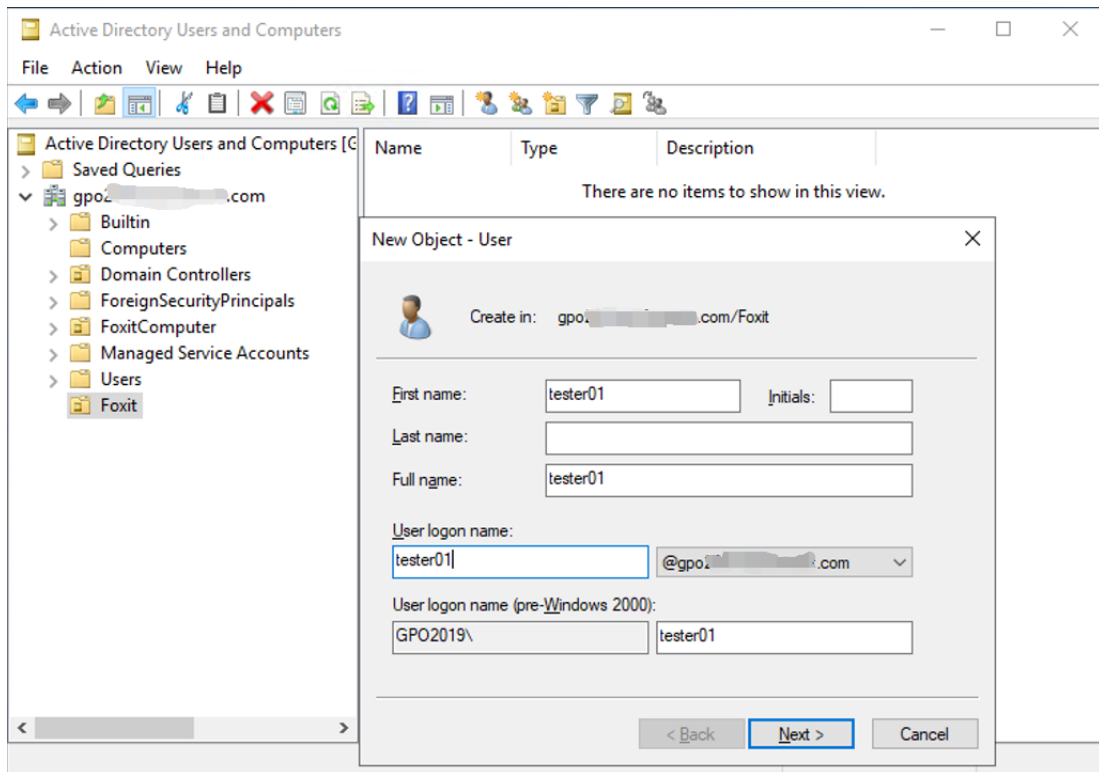
- Si vous avez déjà configuré un domaine Active Directory et une unité d'organisation, passez directement à la section « Appliquer le modèle Foxit ».
- Choisissez **Démarrer > Outils d'administration Windows** > ouvrez « Utilisateurs et ordinateurs Active Directory » > cliquez avec le bouton droit sur votre domaine > choisissez **Nouveau > Unité d'organisation**.



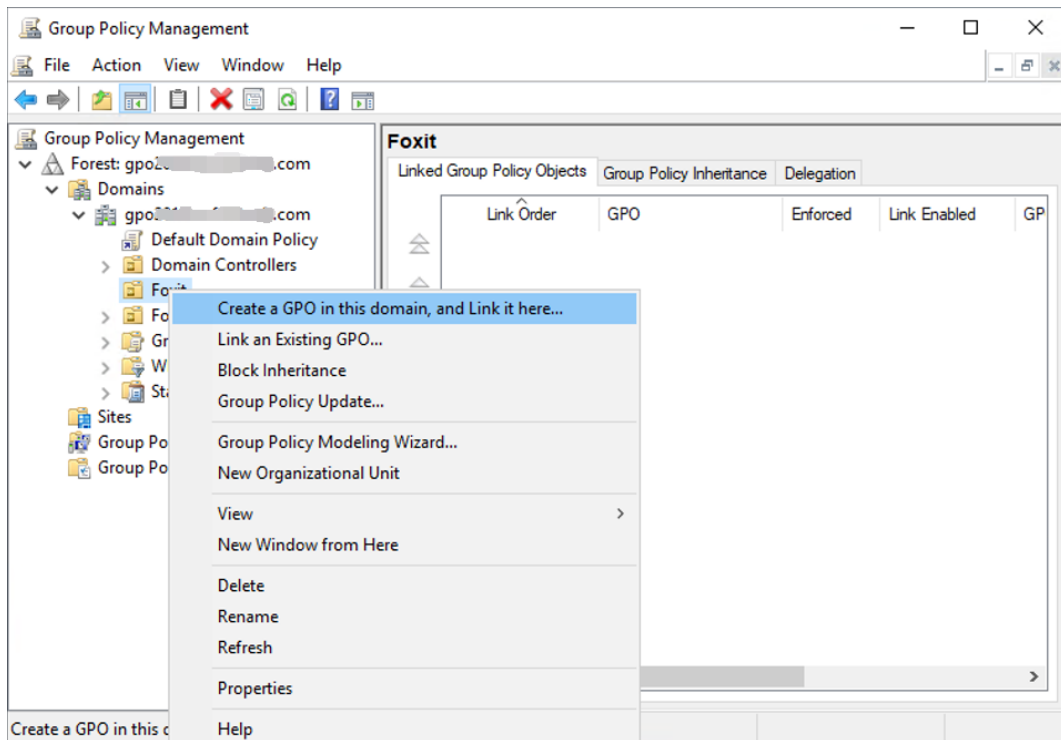
- Dans la boîte de dialogue Nouvel objet - Unité d'organisation qui vient de s'ouvrir, saisissez le nom de l'unité (dans cet exemple, elle se nomme « Foxit »), puis cliquez sur **OK**.



- Cliquez avec le bouton droit sur l'unité d'organisation « Foxit » que vous venez de créer et choisissez **Nouveau > Utilisateur**. Dans l'exemple, l'utilisateur se nomme « tester01 ».



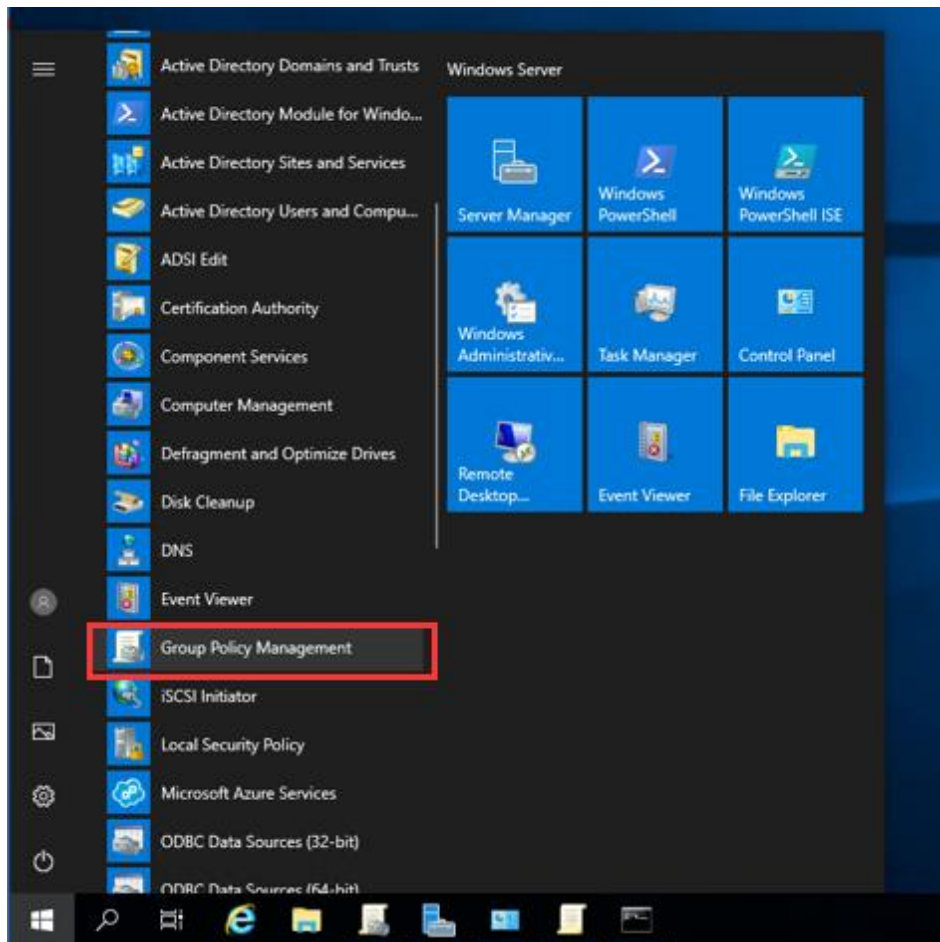
- Cliquez sur **Démarrer > Outils d'administration Windows**, ouvrez la console de gestion des stratégies de groupe, cliquez avec le bouton droit sur l'unité d'organisation « Foxit », puis choisissez **Créer un objet de stratégie de groupe dans ce domaine et le lier ici...**



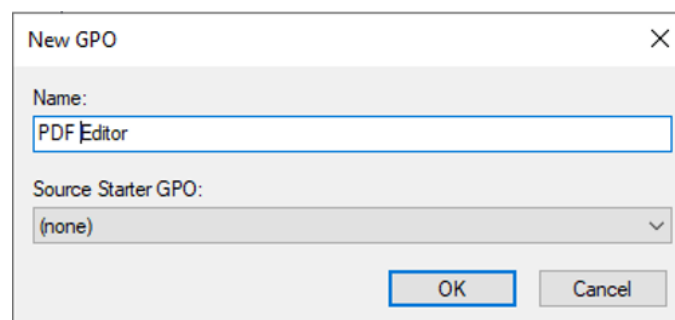
Si vous ne trouvez pas l'option Gestion de stratégies de groupe dans les outils d'administration Windows, installez le package d'application GPMC.MSI. Pour le télécharger, cliquez sur le lien suivant : <https://www.microsoft.com/en-us/download/details.aspx?id=21895>.

Astuce : pour déployer les programmes d'installation ou les plug-ins de Foxit PDF Editor dans votre organisation par le biais de la stratégie de groupe, reportez-vous aux instructions [ici](#). Vous pouvez également effectuer le déploiement via [Microsoft Intune](#) ou [Configuration Manager](#). Configuration Manager était auparavant appelé System Center Configuration Manager (SCCM) et fait désormais partie de Microsoft Endpoint Manager.

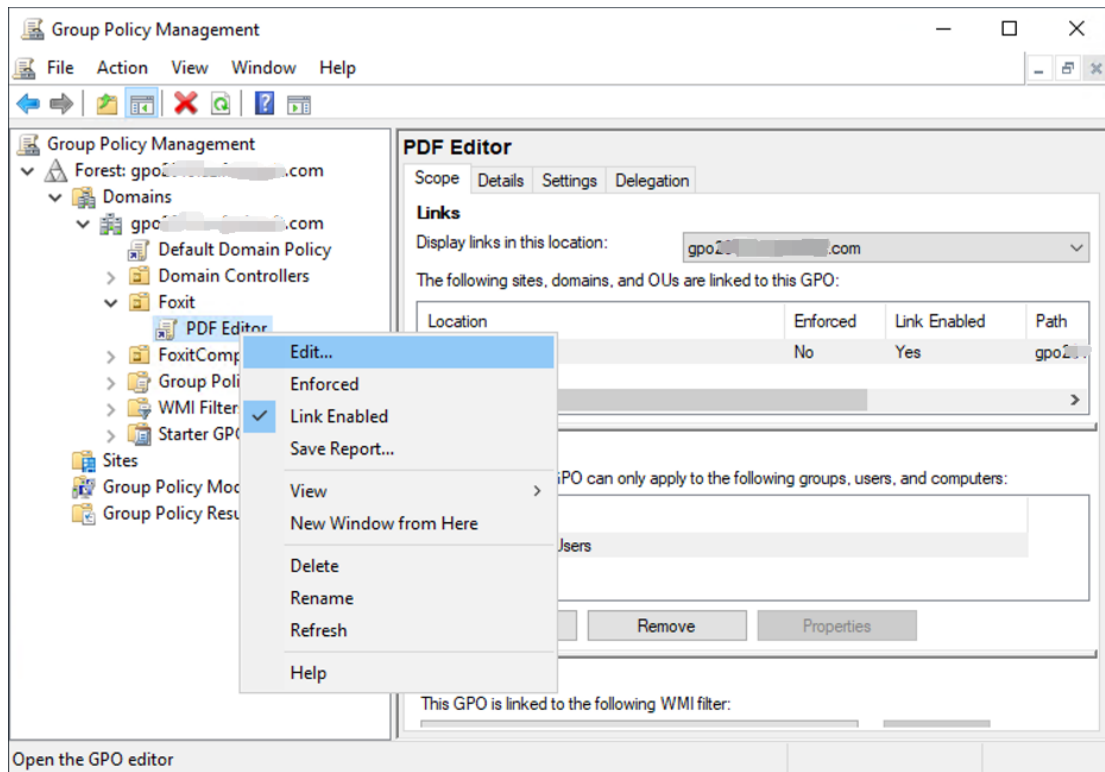
Appliquer le modèle Foxit



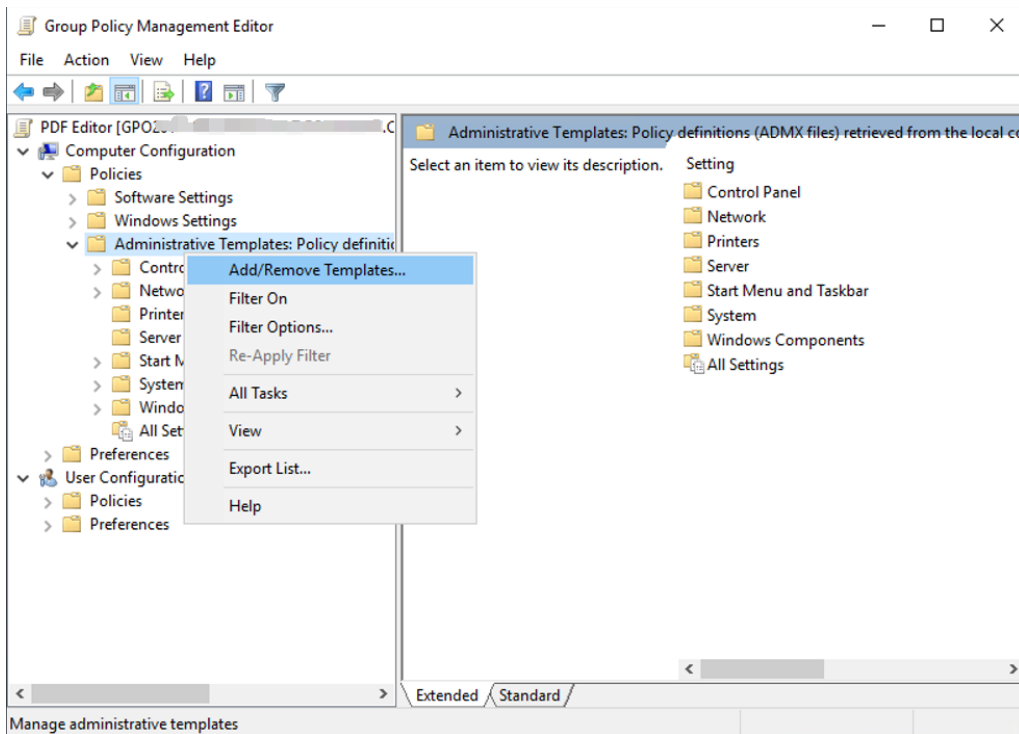
- Entrez le nom de la stratégie de groupe dans la boîte de dialogue Nouvel objet GPO et cliquez sur **OK**.



- Cliquez avec le bouton droit sur la nouvelle stratégie de groupe et choisissez **Éditer...** dans le menu contextuel pour ouvrir l'éditeur de stratégie de groupe.



- Cliquez avec le bouton droit sur **Modèles d'administration** et choisissez **Ajouter/Supprimer un modèle...** pour ajouter le modèle Foxit PDF Editor. Reportez-vous à la section [Définir les préférences de modèle](#).



- Pour configurer les options, reportez-vous à la section [Exemple : Ne pas afficher la langue de la communauté](#).

Éléments de stratégie de groupe

Le tableau suivant présente plusieurs manipulations de base de la stratégie de groupe afin d'accélérer votre processus de travail.

Éléments du modèle de stratégie de groupe

| Chemin d'accès au dossier | Élément | Description |
|--|--|--|
| Foxit PDF Editor > Plug-ins | Supprimer les plug-ins spécifiques | Entrez le nom du plug-in qui doit être supprimé. Seules les applications possédant l'extension .fpi peuvent être supprimées de Foxit PDF Editor. |
| | Supprimer les plug-ins | Supprimez les plug-ins sélectionnés. |
| | Configurer l'URL du serveur iManage 9 | Configurer une URL de serveur pour iManage 9/iManage 10/SharePoint/Alfresco. Les modifications seront synchronisées avec les paramètres correspondants sous Fichier > Ouvrir ou Enregistrer sous > Ajouter un emplacement > iManage 9/iManage 10/SharePoint/Alfresco . |
| | Configurer l'URL du serveur iManage 10 | |
| | Configurer l'URL du serveur SharePoint | |
| Configurer l'URL du serveur Alfresco | | |
| Foxit PDF Editor > Préférences > Fonctionnalités qui nécessitent une connexion Internet | Lui-même | Activez cette option pour activer toutes les fonctionnalités qui nécessitent une connexion Internet. Cela modifiera le paramètre correspondant dans Préférences > Général . |
| | Sous-élément | Spécifier les fonctionnalités pour autoriser la connexion Internet : cochez les éléments à ajouter dans une liste blanche, qui seront autorisés à accéder à Internet même en cas de désactivation de toutes les fonctionnalités qui nécessitent une connexion Internet. |
| Foxit PDF Editor > Préférences > Association de fichiers | Désactiver le basculement de la visionneuse de fichiers PDF par défaut | Activez cette option pour désactiver la possibilité de changer le gestionnaire par défaut spécifié (visionneuse de fichiers PDF). |
| | Visionneuse de | Vous permet de définir Foxit PDF Editor |

| | | |
|---|--|---|
| | fichiers PDF par défaut | comme visionneuse de fichiers PDF par défaut dans votre système Windows, les navigateurs Web, l'affichage par vignette et le volet de visualisation dans Windows Explorer, ainsi que dans les documents MS contenant des PDF intégrés. Ce paramètre nécessite l'autorisation d'administrateur. Dans un environnement de domaine, si le client ne dispose pas de l'autorisation d'administrateur, une invite de contrôle de compte d'utilisateur s'affichera après le démarrage |
| | Interdire l'activation de la visionneuse PDF par défaut | Masquez la boîte de dialogue « Définir comme lecteur PDF par défaut » lorsque Foxit PDF Editor n'est pas défini comme visionneuse de fichiers PDF par défaut. |
| Foxit PDF Editor > Préférences > Sécurité Paramètres | Désactiver l'avertissement de sécurité | Activez cette option pour désactiver l'avertissement de sécurité lorsqu'une application tierce démarre Foxit PDF Editor sans signature numérique valide. |
| | Désactiver toutes les actions dans les PDF | Activez cette option pour désactiver toutes les actions dans les PDF. L'application bloquera toutes les actions dans les fichiers PDF, y compris GoToE, GoToR, Launch, Thread, Import Data, Submit Form et Reset Form. |
| | Tous les fichiers joints peuvent être ouverts ou enregistrés sur le disque | Spécifiez les paramètres de permission par défaut pour l'ouverture/enregistrement des pièces jointes de fichiers non-PDF. |
| | Modifier la liste par défaut des types de fichiers (Extension) | Définir une liste blanche et une liste noire de types de fichiers autres que PDF pour contrôler les types de fichiers joints autorisés à être ouverts à partir d'un document. |
| Foxit PDF Editor > Préférences > Paramètres de mise à jour | Programme de mise à jour | Indiquez comment installer la mise à jour lorsqu'une nouvelle version disponible. Cela empêchera les utilisateurs finaux de modifier les paramètres dans Préférences > Programme de mise à jour > Mise à jour automatique . |

| | | |
|--|--|---|
| | Désactiver les mises à jour majeures, mais afficher quand même les mises à jour mineures ou de maintenance | Lorsque cette option est activée, les mises à jour automatiques et manuelles des versions majeures sont désactivées dans Foxit PDF Editor. |
| Foxit PDF Editor > Préférences > Emplacements privilégiés | Verrouiller les emplacements privilégiés | Activez cette option pour verrouiller la possibilité dont dispose l'utilisateur final d'ajouter des fichiers, des dossiers et des hôtes comme emplacements privilégiés afin de les empêcher de continuer à attribuer des accreditations. Cela modifiera le paramètre correspondant dans Préférences > Sécurité > Emplacements privilégiés. |
| | Ajouter aux emplacements privilégiés | Activez cette option pour configurer les emplacements privilégiés et verrouiller la possibilité pour les utilisateurs finaux de modifier les paramètres dans Préférences > Sécurité > Emplacements privilégiés. |
| Foxit PDF Editor > Préférences > Paramètres d'activation | Masquer le code d'activation | Activer cette option pour masquer le code d'activation dans l'application. |
| | Modifier l'adresse du serveur d'activation. | Activez cette option pour définir l'adresse du serveur d'activation de Foxit PDF Editor, afin qu'il utilise cette adresse pour l'activation ou la désactivation. |
| Foxit PDF Editor > Préférences | Boîte de dialogue « À propos de Foxit PDF Editor » | Définissez le nouveau contenu dans la boîte de dialogue « À propos de Foxit PDF Editor ». |
| Foxit PDF Editor > Préférences | Configurer la plage de ports de communication pour Foxit Creator | <p>Ce paramètre est utilisé pour configurer la plage de ports de communication pour Foxit Creator.</p> <p>S'il est activé, les valeurs maximale et minimale que vous avez saisies prennent effet. La plage de ports valide est « 1024-65535 ».</p> <p>Remarque : nous recommandons de définir une plage de ports appropriés en fonction du nombre de clients dans un environnement. Pour un client unique, la différence entre les valeurs maximale et minimale ne doit pas être inférieure à 10 afin de garantir que les fonctions associées</p> |

| | | |
|--|--|--|
| | | <p>à Foxit Creator peuvent s'exécuter de manière fluide.</p> <p>Si ce paramètre est désactivé ou n'est pas configuré, la valeur par défaut « 50000 - 60000 » est appliquée.</p> |
| Foxit PDF Editor > Préférences | Nom du programme | Modifiez le nom du programme. Le nom par défaut est « Foxit PDF Editor ». |
| Foxit PDF Editor > Préférences | Afficher la page de démarrage | Modifiez les paramètres de la page de démarrage. |
| Foxit PDF Editor > Préférences | Activer le mode de lecture sécurisée | Modifiez les paramètres du mode de lecture sécurisée. |
| Foxit PDF Editor > Préférences | Plusieurs fenêtres | Activez cette option pour toujours ouvrir les fichiers dans une nouvelle fenêtre. Désactivez cette option pour ne pas ouvrir les fichiers dans une nouvelle fenêtre. Cela modifiera le paramètre correspondant dans Préférences > Documents . |
| Foxit PDF Editor > Préférences | Ajouter NetDocuments à la liste d'ouverture | Activer cette option pour ajouter NetDocuments à la liste Fichier > Ouvrir . Les utilisateurs ne peuvent pas supprimer cette option de leur côté. |
| Foxit PDF Editor > Préférences | Langue de l'application | Modifiez les paramètres de langue de l'application. Cette opération modifiera l'élément de paramètre dans Préférences > Langues . |
| Foxit PDF Editor > Préférences | Insérer les PDF imprimés dans le PDF généré précédemment | Cochez l'option pour ajouter les fichiers PDF convertis au fichier précédent lorsque vous créez des PDF sans Foxit PDF Editor Printer. Par exemple, vous avez créé un PDF avec Foxit PDF Editor Printer, sans le fermer après sa création. Vous créez ensuite un autre PDF avec Foxit PDF Editor Printer. Le PDF nouvellement créé sera ajouté automatiquement au précédent. |
| Foxit PDF Editor > Préférences | Barre d'état | Modifiez les paramètres de la barre d'état. |
| Foxit PDF Editor > Préférences | Messages de notification | Activez cette option et choisissez comment traiter les différents messages de notification. Si vous décochez toutes les options, les messages de notification ne s'afficheront jamais. Cela modifiera le paramètre correspondant dans Préférences > Général . |
| Foxit PDF Editor > Préférences | Partager le fichier PDF ayant | Activez cette option pour toujours partager le fichier PDF ayant provoqué le blocage. |

| | | |
|--|---|--|
| | causé ce blocage | Cela modifiera le paramètre correspondant de l'option Partager le fichier PDF ayant causé ce blocage dans le rapport de blocage. |
| Foxit PDF Editor > Préférences | Modifier le lien vers le guide d'utilisation | Activez cette option pour modifier le lien du guide d'utilisation par le lien local souhaité. |
| Foxit PDF Editor > Préférences | Verrouiller le mode de lecture dans les navigateurs Web | Activez cette option pour utiliser le mode de lecture par défaut dans les plug-ins du navigateur Foxit PDF Editor et ne pas autoriser les utilisateurs à sortir de ce mode. Cela modifiera le paramètre correspondant dans Préférences > Documents > Ouvrir les paramètres. |
| Foxit PDF Editor > Préférences | Filtrer les commentaires en fonction de l'auteur d'origine uniquement | Activez cette option pour filtrer les commentaires en fonction de l'auteur d'origine uniquement. Cela modifiera le paramètre correspondant dans Commentaires > Filtrer. |
| Foxit PDF Editor > Préférences | Utiliser l'amélioration d'expérience | Activez cette option pour autoriser la collecte des données anonymes. Cela modifiera le paramètre correspondant dans Préférences > Général. |
| Foxit PDF Editor > Préférences | Utiliser la sortie GDI+ pour tous les types d'imprimante | Activer cette option pour utiliser la sortie GDI+ pour les imprimantes avec pilote PS (sauf les imprimantes avec pilote PCL). Cela modifiera le paramètre correspondant dans Préférences > Imprimer. |
| Foxit PDF Editor > Préférences | Applications approuvées | Activez cette option et saisissez le nom de l'application approuvée dans la liste. L'application répertoriée sera ajoutée aux applications approuvées dans les paramètres Préférences > Gestionnaire de confiance. Si vous désactivez cette option, le paramètre correspondant ne sera pas disponible dans Préférences > Gestionnaire de confiance dans Foxit PDF Editor. |
| Foxit PDF Editor > Préférences | Mode protégé | Activez cette option pour activer le mode protégé afin d'empêcher que vos ordinateurs soient endommagés par des fichiers provenant d'emplacements potentiellement non sécurisés. Cela modifiera le paramètre correspondant dans Préférences > Sécurité > Mode protégé. |
| Foxit PDF Editor > Préférences | Demander le mot de passe pour utiliser les | Activez cette option pour demander aux utilisateurs de définir un mot de passe pour la signature lors de la création de celle-ci. |

| | | |
|--|--|---|
| | signatures | Cela modifiera le paramètre « Demander le mot de passe pour utiliser cette signature » dans la boîte de dialogue Créer une signature qui s'ouvre lorsque vous signez un PDF en utilisant la fonctionnalité Foxit eSign.. |
| Foxit PDF Editor > Préférences | Changer les paramètres de haute résolution | <p>Activez cette option pour spécifier les paramètres d'affichage de PDF Editor lorsque vous utilisez un appareil haute résolution.</p> <p>Choisissez « Application » pour effectuer le rendu correctement chaque fois que la résolution de l'affichage en cours d'exécution change.</p> <p>Choisissez « Système » pour une mise à l'échelle automatique de la résolution par Windows.</p> <p>Choisissez « Système (amélioré) » pour effectuer le rendu correctement avec un facteur d'échelle unique pour l'affichage et avoir un flou chaque fois que la résolution change.</p> |
| Foxit PDF Editor > Préférences | Mode d'affichage PDF/A | <p>Activez cette option et spécifiez s'il faut ouvrir les documents en mode d'affichage PDF/A.</p> <p>Choisissez « Jamais » pour ne jamais ouvrir les documents en mode d'affichage PDF/A.</p> <p>Choisissez « Seulement pour les documents PDF/A » pour basculer sur le mode de lecture seule lorsqu'un document PDF/A est ouvert.</p> <p>Cela modifiera les paramètres dans Préférences > Documents > Mode d'affichage PDF/A.</p> |
| Foxit PDF Editor > Préférences | Charger les certificats de confiance à partir du serveur Foxit | <p>Ce paramètre spécifie la manière de charger les « certificats de confiance à partir du serveur Foxit ».</p> <p>Si ce paramètre est activé, trois options sont disponibles : (1) « Désactiver » : ne pas charger les certificats de confiance à partir du serveur Foxit. (2) « Activer et demander</p> |

| | | |
|--|---|--|
| | | <p>avant de mettre à jour » : charger les certificats de confiance à partir du serveur Foxit, mais demander avant de procéder à la mise à jour. (3) « Activer et installer en mode silencieux » : charger les certificats de confiance à partir du serveur Foxit, mais les installer en mode silencieux.</p> <p>Cela modifiera le paramètre dans Préférences > Gestionnaire de confiance > Mises à jour automatiques des listes de confiance approuvées par Foxit.</p> <p>Si ce paramètre est désactivé ou n'est pas configuré, la valeur par défaut est appliquée.</p> |
| Foxit PDF Editor > Préférences | Changer les outils d'assistance dans la page de démarrage | Activez cette option pour changer les outils d'assistance dans la page de démarrage. |
| Foxit PDF Editor > Préférences | URL des didacticiels | Activez cette option pour changer l'URL des didacticiels dans l'onglet Didacticiels vidéo de la page de démarrage. |
| Foxit PDF Editor > Préférences | Verrouiller la saisie automatique dans le remplissage de formulaire | Activez cette option pour verrouiller la fonction de remplissage automatique et désactiver le paramètre correspondant dans Préférences > Formulaires . |
| Foxit PDF Editor > Préférences | Configurer le domaine de connexion | <p>Activez cette option pour configurer une liste blanche ou une liste noire de domaines afin de restreindre les utilisateurs finaux ayant des adresses e-mail spécifiques à se connecter à l'application en fonction des domaines autorisés ou interdits.</p> <p>Pour définir une liste blanche ou noire de domaines, sélectionnez Appliqué en tant que liste blanche de domaines de connexion ou Appliqué en tant que liste noire de domaines de connexion dans le menu, puis cliquez sur le bouton Afficher... pour entrer les domaines que vous souhaitez configurer (par exemple, @foxitsoftware.com).</p> <p>Remarque : Cette option est uniquement disponible pour la version d'abonnement à</p> |

| | | |
|--|--|---|
| | | Foxit PDF Editor. |
| Foxit PDF Editor > Préférences | Ne pas utiliser le lecteur QuickTime pour les éléments multimédias | Activez cette option pour désactiver l'utilisation du lecteur QuickTime pour les éléments multimédias. |
| Foxit PDF Editor > Préférences | Activer la création d'ID numériques auto-signés | Désactiver cette option pour interdire à l'utilisateur final la possibilité de sélectionner l'option Créer un ID numérique dans Ajouter des flux de travail ID. |
| Foxit PDF Editor > Préférences | Action Javascript | Activer/désactiver cette option pour autoriser/annuler l'autorisation de l'exécution de scripts JavaScript dans les fichiers PDF. Cela modifiera le paramètre correspondant dans Préférences > JavaScript > Activer l'action JavaScript. |
| Foxit PDF Editor > Préférences | Désactiver la modification de la gestion des sites | Activez cette option pour désactiver et verrouiller la possibilité de l'utilisateur final de spécifier le comportement par défaut pour l'accès à Internet à partir des PDF. Choisissez « Toujours demander » pour demander avant l'ouverture d'une URL. Choisissez « Toujours autoriser » pour autoriser l'accès à toutes les URL. Choisissez « Bloquer l'accès » pour restreindre l'accès à toutes les URL. |
| Foxit PDF Editor > | Module | Activez « Afficher les résultats au format |

| | | |
|--|--|--|
| Préférences | complémentaire COM Outlook | <p>PDF » pour afficher le fichier PDF généré dans Foxit PDF Editor après sa création.</p> <p>Activez « Porte-documents PDF de sortie » pour créer un fichier PDF unique contenant tous les e-mails dans un « porte-documents ».</p> <p>Activez « Inclure les pièces jointes » pour inclure toutes les pièces jointes par e-mail dans le PDF généré.</p> |
| Foxit PDF Editor > Préférences | Annonce | <p>Activez cette option pour modifier les paramètres de publicité sur le ruban.</p> <p>Vérifiez la case « Supprimer la publicité » pour masquer les publicités sur le ruban et désactiver le paramètre « Afficher la publicité » sous Démarrage de l'application dans « Préférences > Général ».</p> |
| Foxit PDF Editor > Préférences | Ne pas autoriser la création de nouveaux comptes | <p>Activez cette option pour ne pas autoriser la création de nouveaux comptes.</p> <p>Le texte "Créer un nouveau compte" ne sera pas affiché dans l'interface de connexion utilisateur.</p> |
| Foxit PDF Editor > Préférences | Ne affichez que la page de connexion pour les utilisateurs (disponible pour la version d'abonnement) | <p>Activez cette option pour afficher uniquement la page de connexion lors du lancement de Foxit PDF Editor.</p> <p>Remarque : Cette option est uniquement disponible pour la version d'abonnement de Foxit PDF Editor.</p> |
| Foxit PDF Editor > Préférences | Demande d'activation lors du lancement de l'application (disponible pour la Licence perpétuelle) | <p>Activer cette option pour demander l'activation lors du lancement de l'application.</p> <p>Cela permettra de passer la page de démarrage et d'accéder directement à la boîte de dialogue d'activation. Et vous avez trois options pour choisir comment activer le produit :</p> <ul style="list-style-type: none"> • Ne afficher que la zone de saisie du code d'inscription pour les utilisateurs: Sélectionnez cette option pour activer l'entrée du code d'enregistrement. • Ne montrer que la page de |

| | | |
|---|--|---|
| | | <p>connexion aux utilisateurs : Sélectionnez cette option pour activer en vous connectant avec des comptes AC.</p> <ul style="list-style-type: none"> Afficher les deux méthodes ci-dessus: Sélectionnez cette option pour activer l'entrée du code d'enregistrement ou la connexion avec les comptes AC. <p>Remarque : Cette option n'est disponible que pour la version perpétuelle de Foxit PDF Editor.</p> |
| Foxit PDF Editor > Préférences | Masquer les méthodes de connexion inutiles sur la page de connexion | <p>Activez cette option pour masquer certaines méthodes de connexion dans l'interface utilisateur.</p> <p>Les méthodes de connexion sélectionnées seront masquées dans l'interface de connexion utilisateur.</p> |
| Foxit PDF Editor > Ruban | <p>Éléments d'onglets (éléments de la barre de titre, tels que la barre d'outils Accès rapide et le champ Rechercher)</p> <p>Catégorie de ruban (éléments de commande de chaque onglet du ruban)</p> | <p>Choisissez « Activé » pour configurer les fonctionnalités dans le ruban.</p> <p>Choisissez « Masquer cette fonctionnalité » pour masquer cette fonctionnalité dans le ruban.</p> <p>Choisissez « Ajouter à la barre d'outils Accès rapide » pour ajouter cette fonctionnalité à la barre d'outils Accès rapide.</p> |
| Foxit PDF Editor > RMS > Préférences | Chiffrer les métadonnées | Chiffrez les métadonnées des documents. Cela désactive le paramètre dans Préférences > Paramétrage RMS. |
| | Ajouter « protégé » au nom des fichiers chiffrés | Ajoutez « (protégé) » à la fin du nom de fichier des fichiers chiffrés. |

| | | |
|--|--|--|
| | Étiquetage AIP par défaut et obligatoire | Activez cette option pour autoriser les utilisateurs à configurer l'étiquetage par défaut et obligatoire. |
| | Enregistrer sous | Activez la fonctionnalité Enregistrer sous pour les fichiers protégés par AIP. |
| | Protection IRM de Microsoft | Activez cette option pour choisir la version de protection IRM de Microsoft pour le chiffrement des documents. Si elle n'est pas activée, la version 2 (PPDF) de protection IRM de Microsoft est utilisée. |
| | Interopérabilité RMS | Si vous activez cette option, tous les PDF chiffrés seront conformes à la norme de protection IRM de Microsoft pour la spécification PDF et pourront donc être déchiffrés par une autre visionneuse RMS. |
| Foxit PDF Editor > Admin Console | Serveur de mises à jour | Définissez le chemin d'accès au serveur de mises à jour interne. |
| | Serveur de console d'administration | Définissez le chemin d'accès au serveur de votre console d'administration. Les utilisateurs finaux peuvent utiliser l'URL de ce serveur pour se connecter au serveur de la console d'administration de votre entreprise. |

Utilisation de l'assistant de personnalisation Foxit

L'assistant de personnalisation Foxit (ci-après dénommé « l'assistant ») est un utilitaire de configuration pour la personnalisation (configuration) du programme d'installation de Foxit PDF Editor ou de Foxit PDF Reader avant un déploiement à grande échelle. Par exemple, vous pouvez concéder le produit sous licence à un grand nombre d'utilisateurs avec l'assistant afin d'éviter d'avoir à enregistrer et personnaliser chaque copie de l'installation. Foxit PDF Editor ou Reader conservera tous vos paramètres de configuration lorsque vous effectuerez la mise à niveau vers une nouvelle version.

L'assistant permet aux administrateurs informatiques de l'entreprise d'effectuer les tâches suivantes :

- Modifier un package MSI et enregistrer toutes les modifications dans un fichier de

transformation (.mst).

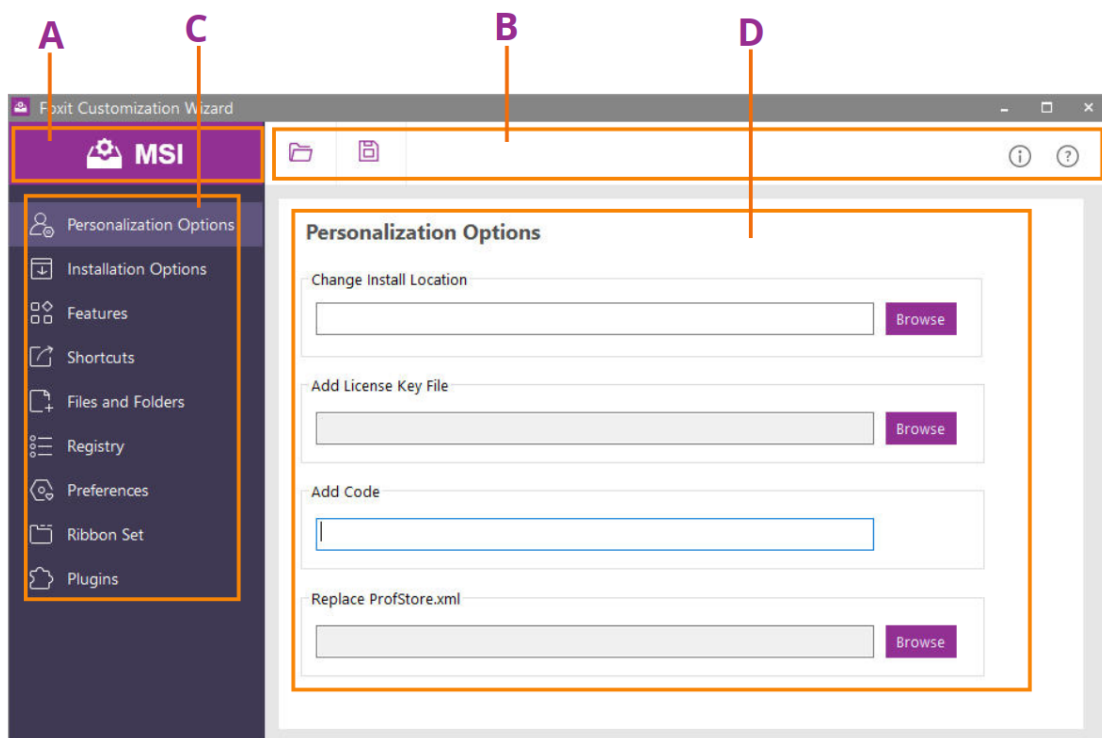
- Configurer directement de nouveaux paramètres et enregistrer toutes les configurations dans un fichier XML (.xml).
- Personnaliser les paramètres basés sur un fichier XML (.xml) existant.
- Configurer les fichiers d'ID numérique dont l'utilisation est autorisée.

Mise en route

Exécutez l'assistant, les options suivantes s'affichent sur la page d'accueil :

- MSI
- Éditeur XML pour Foxit PDF Editor
- Éditeur XML pour Foxit PDF Reader
- SignITMgr

Sélectionnez une option pour commencer. Sélectionnez **MSI** par exemple. Lorsque vous ouvrez un programme d'installation MSI, l'espace de travail de l'assistant ci-dessous s'affiche.




A. Barre de titre B. Barre de menus C. Barre de navigation D. Zone de travail principale

L'espace de travail se compose de quatre parties : Barre de titre, barre de menus, barre de navigation et zone de travail principale.

1. La **barre de titre** dans le coin supérieur gauche affiche l'option correspondante que vous avez choisie dans la page d'accueil.

2. La **barre de menus** supérieure fournit les options de menu principal, telles que « Ouvrir », « Enregistrer », « Informations » et « À propos de ».
3. La **barre de navigation** de gauche comporte des liens vers les options configurables spécifiques.
4. La **zone de travail principale** affiche les options configurables en fonction des paramètres de configuration que vous choisissez.

Pour cliquer sur l'icône  dans la barre de menu supérieure et choisissez **Guide d'utilisation** pour obtenir des instructions plus détaillées, qui couvre toutes les fonctionnalités incluses dans l'assistant de personnalisation Foxit.

Nous contacter

N'hésitez pas à nous contacter si vous avez besoin d'informations ou si vous rencontrez un problème avec nos produits. Nous sommes toujours là, prêts à mieux vous servir.

- *Adresse du siège :*
Foxit Software Incorporated
39355 California Street
Suite 302
Fremont, CA 94538
USA
- *Service commercial :*
1-866-680-3668
- *Support et général :*
[Centre d'assistance](#)
1-866-MYFOXIT, 1-866-693-6948
- *Site Web :*
www.foxit.com
- *E-mail :*
Marketing - marketing@foxit.com