



# BEREITSTELLUNG UND KONFIGURATION **VON** **FOXIT PDF EDITOR**

Für Windows

© Foxit Software Incorporated. Alle Rechte vorbehalten.

Ohne vorherige schriftliche Erlaubnis von Foxit darf kein Teil dieses Dokuments vervielfältigt, übertragen, weitergegeben oder in irgendeinem Format gespeichert werden.

Anti-Grain Geometry – Version 2.4

© Maxim Shemanarev (<http://www.antigrain.com>)

Teile dieses Produkts Copyright [2001-2024] Solid Documents

Die Berechtigung zum Kopieren, Verwenden, Ändern, Verkaufen und Weitergeben dieser Software wird unter der Voraussetzung gewährt, dass dieser Urheberrechtshinweis in allen Kopien vorhanden ist. Diese Software wird in der vorliegenden Form ohne jede ausdrückliche oder konkludente Garantie und ohne jeglichen Anspruch auf ihre Eignung für irgendeinen Zweck bereitgestellt.

# Inhalt

<b>Inhalt .....</b>	<b>3</b>
<b>Einführung .....</b>	<b>4</b>
<b>Über Foxit PDF Editor .....</b>	<b>4</b>
Übersicht über Foxit PDF Editor .....	4
Installieren von Foxit PDF Editor .....	4
Befehlszeileninstallation für EXE-Installationsprogramme .....	5
Befehlszeileninstallation für MSI-Installationsprogramme .....	7
<b>Bereitstellung und Konfiguration .....</b>	<b>11</b>
<b>Arbeiten mit Gruppenrichtlinien.....</b>	<b>11</b>
Was sind Gruppenrichtlinien? .....	11
PC-Einstellung .....	11
GPO-Bereitstellung (für Server).....	13
GPO-Elemente .....	19
<b>Verwenden des Foxit-Anpassungs-Assistenten .....</b>	<b>29</b>
Erste Schritte.....	30
<b>Kontakt.....</b>	<b>32</b>

# Einführung

Dieses Dokument richtet sich an Administratoren, die Foxit PDF Editor in einer Unternehmensumgebung einsetzen und konfigurieren. Führen Sie die unteren Anweisungen für weitere Informationen aus.

## Über Foxit PDF Editor

### Übersicht über Foxit PDF Editor

Willkommen bei Foxit PDF Editor – Business Ready PDF. Das preisgekrönte Programm Foxit PDF Editor bietet die richtigen Funktionen zum richtigen Preis, damit Sie ansprechend gestaltete PDF-Dokumente und Formulare schnell, preiswert und sicher erstellen können. Foxit PDF Editor gibt es in zwei Editionen: **Foxit PDF Editor** für kleine und mittlere Unternehmen und **Foxit PDF Editor Pro** für große Unternehmen.

## Installieren von Foxit PDF Editor

### Systemanforderungen

#### Betriebssysteme

- Windows 11 oder Windows 10.
- Microsoft Office® 2013 oder höhere Version (für bestimmte Funktionen zur PDF-Erstellung erforderlich).
- Bestätigt als Citrix Ready® mit Citrix XenApp® 7.13.

#### Empfohlene Mindesthardware für bessere Leistung

- 1,3 GHz oder schnellerer Prozessor (x86-kompatibel) oder ARM-Prozessor, Microsoft SQ1 oder besser.
- 512 MB RAM (empfohlen: 1 GB RAM oder höher).
- 2 GB verfügbarer Festplattenspeicher
- Bildschirmauflösung 1024 x 768.
- Unterstützt 4K- und andere hochauflösende Displays.

### Installieren

Das Format des Installationsprogramms für Foxit PDF Editor kann EXE oder MSI sein. Laden Sie das Installationsprogramm auf Ihren Computer herunter und gehen Sie dann wie folgt vor (anhand des EXE-Installationsprogramms von Foxit PDF Editor als Beispiel):

1. Doppelklicken Sie auf die EXE-Datei. Daraufhin wird ein Pop-upfenster mit dem Setup-Assistenten angezeigt.

2. Foxit PDF Editor ist durch Gesetze zum Schutz des Urheberrechts geschützt. Um fortzufahren, müssen Sie daher die Lizenzvereinbarung akzeptieren. Aktivieren Sie das Feld **Ich stimme den Bedingungen des Lizenzvertrags zu**, um fortzufahren.
3. (Optional) Sie können die Option **Zur Verbesserung der Benutzerfreundlichkeit beitragen** aktivieren oder deaktivieren, um die Datenerfassung zu aktivieren oder zu deaktivieren. Die erfassten Daten werden nur zur Verbesserung der Benutzerfreundlichkeit verwendet. Die Einstellung für diese Option hat keinen Einfluss auf den folgenden Installationsprozess.
4. Sie können auf **Schnellinstallation** klicken, um die Installation sofort mit den Standardeinstellungen zu starten. Alternativ dazu können Sie auf **Erweiterte Einstellung** klicken, um Ihre Installation wie folgt anzupassen:
  - A) Klicken Sie auf das horizontale Dreipunktsymbol, um das Installationsverzeichnis zu ändern.
  - B) (Optional) Wählen Sie im Feld **Sprache** eine Sprache für die Installation aus.
  - C) Wählen Sie auf der Registerkarte **Einstellungen** die Optionen aus, die das Setup durchführen soll.
  - D) Wählen Sie auf der Registerkarte **Komponenten** die Optionen aus, die Sie installieren möchten.
  - E) (Optional) Klicken Sie auf **Zurück**, um zum vorherigen Schritt zurückzukehren.
  - F) Klicken Sie auf **Installieren**, um mit der Installation zu beginnen.
5. Sobald die Installation abgeschlossen ist, wird der Benutzer in einem Dialogfeld darüber informiert, dass Foxit PDF Editor erfolgreich installiert wurde. Sie können auf **Jetzt starten** klicken, um die Anwendung direkt nach der Installation auszuführen.

### **Hinweise:**

1. Wenn Sie einen MSI-Installer heruntergeladen haben, wird das Programm standardmäßig in Englisch installiert, wenn Sie doppelklicken. Für einzelne Benutzer empfehlen wir das Herunterladen und Einrichten eines EXE-Installationsprogramms. Unternehmen können hingegen die Benutzeroberflächensprache von EXE- oder MSI-Installationsprogrammen über die Bereitstellung von GPO anpassen.
2. Nach der Installation können Benutzer sowohl für das EXE- als auch für das MSI-Installationsprogramm die Sprache der Benutzeroberfläche unter **Datei > Einstellungen > Sprachen** ändern.

## **Befehlszeileninstallation für EXE-Installationsprogramme**

Sie können die Anwendung auch über die Befehlszeile installieren. Verwenden Sie dazu folgenden Befehl:

<Der vollständige Pfad zum Installationsprogramm> [Optionaler Parameter]  
[PROPERTY=PropertyValue]

Eigenschaften von Foxit PDF Editor:

---

<b>/help</b>	Öffnet ein Dialogfeld, das die unterstützten Befehlszeilen anzeigt.
<b>/install</b>	Installiert Foxit PDF Editor.
<b>/repair</b>	Repariert die Installation.
<b>/uninstall</b>	Deinstalliert die Anwendung.
<b>/quiet</b>	Installiert die Anwendung im Silent-Modus (keine Benutzerinteraktion) im Ordner „C:\Programme\Foxit Software\Foxit PDF Editor“.
<b>/norestart</b>	Unterdrückt jeden Versuch eines Systemneustarts während der Installation.
<b>/log &lt;pfad&gt;</b>	Gibt den Pfad zur Protokolldatei an.
<b>/lang &lt;en de es fr it jp ko nl pt ru zh-tw zh pl da-DK fi-FI nb-NO sv-SE&gt;</b>	Gibt die Installationssprache an. Diese Eigenschaft ist nur für mehrsprachige Installationsprogramme verfügbar.
<b>/DIR [verzeichnis]</b>	Gibt den Ordner an, in dem die Produkte installiert werden.
<b>/clean</b>	Entfernt alle Foxit PDF Editor-Registrierungsdaten und zugehörigen Dateien.
<b>/keycode</b>	Aktiviert die Anwendung per Schlüsselcode.
<b>/DISABLE_UNINSTALL_SURVEY</b>	Beendet durch Setzen des Werts auf „1“ die Deinstallationsumfrage nach der Deinstallation.
<b>/DisableInternet</b>	Deaktiviert alle Funktionen, die eine Internetverbindung erfordern.
<b>/displayadobeindoc</b>	Foxit PDF Editor zum Öffnen eingebetteter Acrobat-Dateien in Microsoft Office verwenden
<b>/noshortcut</b>	Erstellt keine Verknüpfung auf dem Desktop. Standardmäßig wird nach der Installation eine Verknüpfung erstellt.

## Befehlszeileninstallation für MSI-Installationsprogramme

Sie können die Anwendung auch über die Befehlszeile installieren. Verwenden Sie dazu folgenden Befehl:

```
msiexec /Option <obligatorischer Parameter> [optionaler Parameter]  
[EIGENSCHAFT=Eigenschaftswert]
```

Detaillierte Informationen zur Datei „msiexec.exe“ sowie zu den obligatorischen und optionalen Parametern erhalten Sie durch Eingabe von „msiexec“ in der Befehlszeile oder durch Aufrufen des Microsoft TechNet-Hilfecenters.

### Öffentliche Eigenschaften des Foxit PDF Editor-MSI-Installationspakets

Die Installationseigenschaften von Foxit PDF Editor ergänzen die öffentlichen Standardeigenschaften von MSI. Auf diese Weise können Administratoren die Installation der Anwendung besser steuern.

Eine vollständige Liste der öffentlichen Standardeigenschaften finden Sie hier:

[http://msdn.microsoft.com/en-gb/library/aa370905\(VS.85\).aspx](http://msdn.microsoft.com/en-gb/library/aa370905(VS.85).aspx)

Eigenschaften von Foxit PDF Editor:

-----

**ADDLOCAL** <Liste der Funktionen> Der Wert der Eigenschaft ADDLOCAL ist eine durch Trennzeichen getrennte Liste der Funktionen, die mit der Installation von Foxit PDF Editor lokal verfügbar gemacht werden. Das Foxit PDF Editor-Installationsprogramm besteht aus den folgenden Funktionen:

**FX\_PDFVIEWER:** Foxit PDF Viewer mit den entsprechenden Komponenten.

**FX\_FIREFOXPLUGIN:** Ein Plug-in für das Öffnen von PDF-Dateien im Internet Explorer. Für diese Funktion muss FX\_PDFVIEWER installiert sein.

**FX\_SPELLCHECK:** Rechtschreibprüfung für die Suche nach falsch geschriebenen Wörtern im Texteingabe- und Formularausfüllhilfe-Modus. Dieses Tool bietet ebenfalls Vorschläge zur richtigen Schreibung für häufige Fehler. Für diese Funktion muss FX\_PDFVIEWER installiert sein.

**FX\_PDFA:** Modul zur Prüfung der Kompatibilität mit PDF/A-1a und PDF/A-1b. Für diese Funktion muss FX\_PDFVIEWER installiert sein.

**FX\_OCR:** Modul, mit dem gescannte und bildbasierte PDF-Dokumente für Markierung und Suche aufbereitet werden. Für diese Funktion muss FX\_PDFVIEWER installiert sein.

**FX\_CREATOR:** Foxit PDF Creator installiert einen virtuellen Drucker auf dem System. Creator kann druckbare Dokumente problemlos und schnell in PDF-Dateien von hoher Qualität umwandeln. Für diese Funktion muss FX\_PDFVIEWER installiert sein.

**FX\_CONVERTTEXT:** Shell-Erweiterung, mit der über das Kontextmenü PDF-Dateien umgewandelt oder unterstützte Dateien kombiniert werden können. Für diese Funktion muss FX\_CREATOR installiert sein.

**FX\_CREATORWORDADDIN:** Add-in für die Microsoft Word-Symbolleiste zum Erstellen von PDF-Dokumenten mit einem Klick. Für diese Funktion muss FX\_CREATOR installiert sein.

**FX\_CREATOREXCELADDIN:** Add-in für die Microsoft Excel-Symbolleiste zum Erstellen von PDF-Dokumenten mit einem Klick. Für diese Funktion muss FX\_CREATOR installiert sein.

**FX\_CREATORPPTADDIN:** Add-in für die Microsoft Power Point-Symbolleiste zum Erstellen von PDF-Dokumenten mit einem Klick. Für diese Funktion muss FX\_CREATOR installiert sein.

**FX\_CREATOROUTLOOKADDIN:** Add-in für die Microsoft Outlook-Symbolleiste zum Erstellen von PDF-Dokumenten mit einem Klick. Für diese Funktion muss FX\_CREATOR installiert sein.

**FX\_SE:** Plug-ins für Windows-Explorer und die Windows-Shell. Mithilfe dieser Erweiterungen können PDF-Miniaturbilder im Windows-Explorer angezeigt und Vorschauen für PDF-Dateien im Windows-Betriebssystem und in Office 2013 (oder höhere Version) konfiguriert werden. Für diese Funktion muss FX\_PDFVIEWER installiert sein.



	<b>FX_BROWSERADDIN:</b> Das Webbrowser-Plug-In, das zum Konvertieren von Webseiten in PDF-Dokumente verwendet wird.
<b>INSTALLLOCATION</b>	Gibt den Speicherort des Ordners für das installierte Produkt an.
<b>MAKEDEFAULT</b>	Standardwert ist 1. Damit wird Foxit PDF Editor als Standardanwendung zum Öffnen von PDF-Dateien festgelegt.
<b>VIEW_IN_BROWSER</b>	Standardwert ist 1. Damit wird Foxit PDF Editor zum Öffnen von PDF-Dateien in Browsern konfiguriert.
<b>DESKTOP_SHORTCUT</b>	Standardwert ist 1. Damit erstellt das Installationsprogramm eine Desktop-Verknüpfung mit der installierten Anwendung.
<b>STARTMENU_SHORTCUT</b>	Standardwert ist 1. Damit erstellt das Installationsprogramm für die installierte Anwendung und entsprechende Komponenten eine Gruppe im Menü „Programme“.
<b>SETDEFAULTPRINTER</b>	Standardwert ist 1. Damit installiert das Installationsprogramm Foxit PDF Editor Printer und legt ihn als Standarddrucker für das System fest.
<b>LAUNCHCHECKDEFAULT</b>	Standardwert ist 1. Damit überprüft Foxit PDF Editor beim Programmstart, ob Foxit PDF Editor als Standard-Leseprogramm festgelegt ist.
<b>KEYPATH</b>	Erstellt eine Lizenzschlüsseldatei und speichert sie im Installationsordner von Foxit PDF Editor ab.
<b>REMOVENEWVERSION</b>	Erzwingt bei einer Installation das Überschreiben der höheren Version von Foxit PDF Editor mit dem Wert „1“.
<b>CLEAN</b>	Wird mit dem Befehl „/uninstall“ ausgeführt, wobei alle Registrierungsdaten und zugehörigen Dateien von Foxit PDF Editor mit dem Wert „1“ entfernt werden. <i>(Hinweis: Dies ist ein Befehl zur Deinstallation.)</i>
<b>AUTO_UPDATE</b>	Mit dem Wert „0“ werden Updates nicht automatisch heruntergeladen und installiert. Mit dem Wert „1“ wird automatisch geprüft, ob Updates vorhanden sind, und diese werden heruntergeladen. Benutzer können aber den Installationszeitpunkt auswählen. Mit dem Wert „2“ werden Updates automatisch installiert. Der Standardwert ist „1“.

<b>EDITION</b>	Gibt eine zu installierende Edition von Foxit PDF Editor an.
<b>NOTINSTALLUPDATE</b>	Installiert durch Setzen des Werts auf „1“ keine Updates. Dies verhindert, dass Foxit PDF Editor sich selbst aktualisiert.
<b>INTERNET_DISABLE</b>	Deaktiviert durch Setzen des Werts auf „1“ alle Funktionen, die eine Internetverbindung benötigen.
<b>READ_MODE</b>	Öffnet durch Setzen des Werts auf „1“ eine PDF-Datei in Webbrowsern standardmäßig im Lesemodus.
<b>DISABLE_UNINSTALL_SURVEY</b>	Beendet durch Setzen des Werts auf „1“ die Deinstallationsumfrage nach der Deinstallation.
<b>KEYCODE</b>	Aktiviert die Anwendung per Schlüsselcode.
<b>EMBEDDED_PDF_INOFFICE</b>	Mit dem Wert „1“ werden eingebettete PDF-Dateien in Microsoft Office mit Foxit PDF Editor geöffnet, wenn weder Acrobat noch Foxit Reader installiert ist. (Beim EXE-Installationspaket wird die Befehlszeile „/displayadobeindoc“ eingegeben.)
<b>ADVERTISE</b>	Wird in der Regel zusammen mit „ADDLOCAL“ verwendet, um die angegebenen Funktionen zu bewerben.

Beispiele für Befehlszeilen:

1. Installation der Anwendung im Silent-Modus (keine Benutzerinteraktion) im Ordner „C:\Programme\Foxit Software“:

```
msiexec /i "Foxit PDF Editor.msi" /quiet INSTALLLOCATION="C:\Programme\Foxit Software"
```

2. Installieren nur den Foxit PDF Viewer:

```
msiexec /i "Foxit PDF Editor.msi" /quiet ADDLOCAL="FX_PDFVIEWER"
```

3. Aktivieren Sie die Anwendung bei der Ausführung des Installationsprogramms mit der Lizenzschlüsseldatei, die Sie auf Laufwerk C: gespeichert haben:

```
msiexec /i "Foxit PDF Editor.msi" KEYPATH="C:\fpmkey.txt"
```

4. Keine Installation von Foxit PDF Editor Printer:

```
msiexec /i "Foxit PDF Editor.msi" ADDLOCAL=ALL, ADVERTISE="FX_CREATOR" /qn
```

5. Erzwingen, dass eine Installation dieselbe oder eine höhere Version von Foxit PDF Editor überschreibt:

```
msiexec /i "Foxit PDF Editor.msi" REMOVE_NEWVERSION="1"
```

6. Entfernen von Registrierungs- und Benutzerdaten während der automatischen Deinstallation:

```
msiexec /x "Foxit PDF Editor.msi" /quiet CLEAN="1"
```

7. Aktivieren der Anwendung per Schlüsselcode:

```
msiexec /i "Foxit PDF Editor.msi" KEYCODE="your key code"
```

8. Installieren der Anwendung ohne die Foxit PDF Editor-Symbolleiste „PDF erstellen“

```
msiexec /i "Foxit PDF Editor.msi" ADDLOCAL=ALL, ADVERTISE="FX_BROWSERADDIN"
```

# Bereitstellung und Konfiguration

## Arbeiten mit Gruppenrichtlinien

### Was sind Gruppenrichtlinien?

Gruppenrichtlinienobjekte (Group Policy Objects, GPO), eine Funktion der Microsoft [Windows NT-Betriebssystemfamilie](#), sind ein Regelsatz zur Steuerung der Arbeitsumgebung von Benutzer- und Computerkonten. Gruppenrichtlinien ermöglichen die zentrale Verwaltung und Konfiguration von Betriebssystemen, Anwendungen und Benutzereinstellungen in einer [Active Directory](#)-Umgebung.

Mit Gruppenrichtlinien können Sie die meisten Systemeinstellungen konfigurieren, Strom durch die Nutzung intelligenter Energieeinstellungen sparen, einzelnen Benutzern mithilfe von Administratorrechten mehr Kontrolle über ihre Computer gewähren sowie die Systemsicherheit erhöhen.

In diesem Abschnitt werden Schritte beschrieben, mit denen Sie die neue GPO-Vorlage für die Konfiguration Ihrer Installation von Foxit PDF Editor schnell hinzufügen und ändern können.

### PC-Einstellung

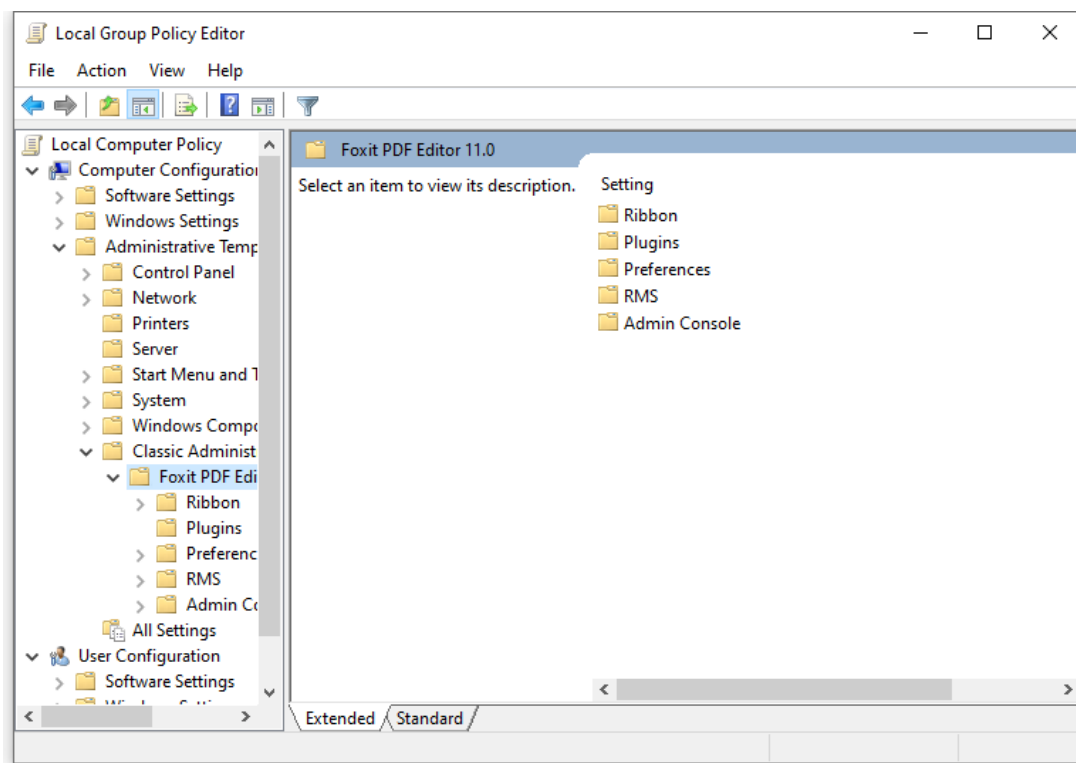
Es gibt zwei Dateitypen der Gruppenrichtlinienvorlage von Foxit PDF Editor:

„.adm“ und „.admx“. Die unterschiedlichen Typen sind mit verschiedenen Betriebssystemen kompatibel, weisen aber dieselben Einstellungen auf. Die Vorlage mit dem Dateityp „.adm“ ist mit Windows XP und höher kompatibel, während „.admx“ mit Server 2008, Server 2012, Windows 10 und höher kompatibel ist.

### Festlegen der Vorlageneinstellung

Führen Sie für die ADM-Datei die folgenden Schritte aus:

- Verwenden Sie die Tastenkombination „Windows + R“ und geben Sie gpedit.msc im Fenster **Ausführen** ein, um den Gruppenrichtlinien-Editor zu öffnen.
- Klicken Sie mit der rechten Maustaste auf „Administrative Vorlagen“ und wählen Sie im Kontextmenü die Option **Vorlage hinzufügen/entfernen**. Fügen Sie im geöffneten Dialogfeld die Gruppenrichtlinienvorlage von Foxit PDF Editor hinzu. Die Foxit PDF Editor-Vorlage wird im linken Navigationsbereich angezeigt und Sie können die Vorlageneinstellungen festlegen.

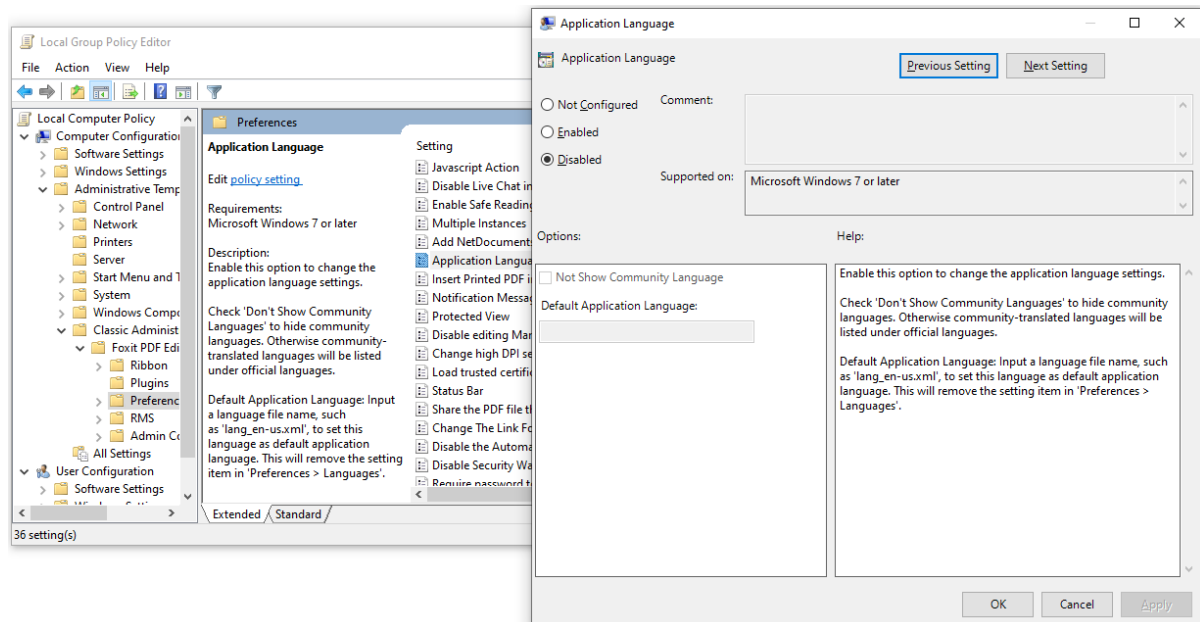


Kopieren Sie die ADMX-Datei in das Verzeichnis „C:\Windows\PolicyDefinitions“ und nehmen Sie die Einstellung vor. Die ADMX-Datei muss in Kombination mit einer ADML-Datei verwendet werden. Die ADML-Datei muss in das Verzeichnis „C:\Windows\PolicyDefinitions\Sprache“ kopiert werden. Beispielsweise muss für das deutsche Betriebssystem die ADML-Datei in das Verzeichnis „C:\Windows\PolicyDefinitions\de\_DE“ kopiert werden.

### Beispiel: Keine Minderheitensprachen anzeigen

- Wählen Sie Foxit **PDF Editor** > **Einstellungen** > **Anwendungssprache** aus.

- Doppelklicken Sie auf **Anwendungssprache**, um das Dialogfeld zu öffnen, und aktivieren Sie die Option **Aktiviert** und **Keine Minderheitensprachen anzeigen**. So werden nur die offiziellen Sprachen unter **Datei > Einstellungen > Sprache** angezeigt.
- Wenn Sie **Nicht konfiguriert** oder **Deaktiviert** auswählen, werden die Sprachen angezeigt, in die von anderen Sprachgemeinschaften übersetzt wird.



- Andere Einstellungen können auf dieselbe Weise konfiguriert werden.

**Hinweis:** Die Festlegung der Gruppenrichtlinien beinhaltet die Computer- und Benutzerkonfiguration.

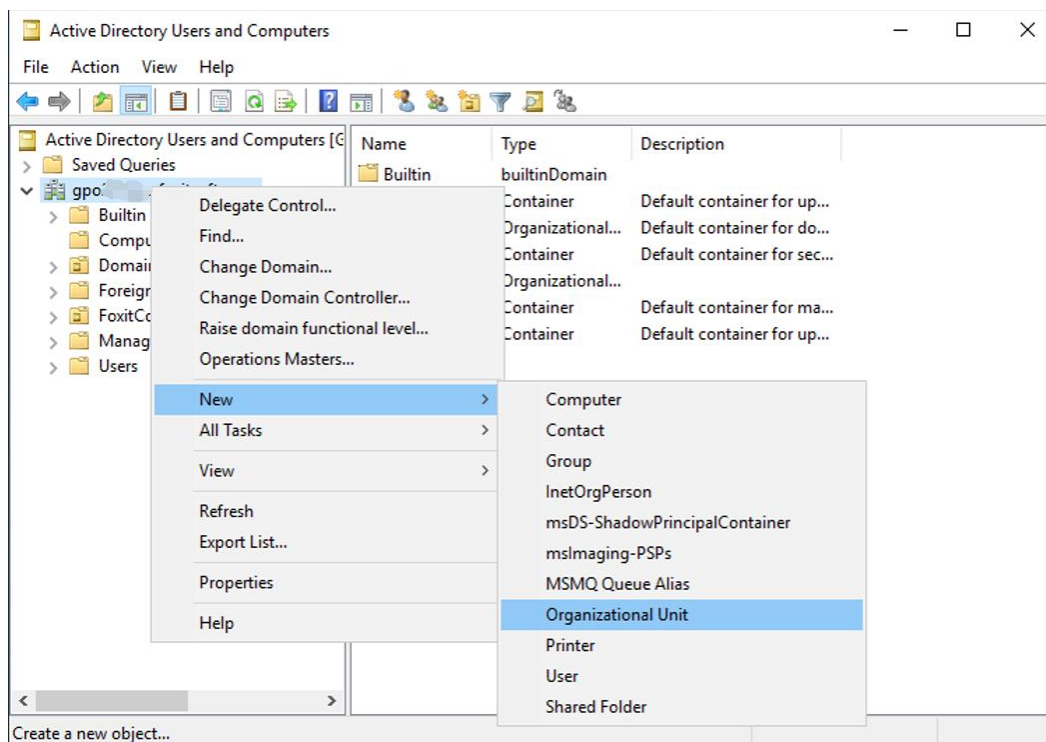
Die Computerkonfiguration hat Vorrang vor der Benutzerkonfiguration. Die Anwendung greift auf die Computerkonfiguration zurück, falls sowohl der Computer als auch der Benutzer eine bestimmte Funktion gleichzeitig konfigurieren. Beachten Sie Folgendes: Wenn die Option **Deaktiviert** eine gültige Konfigurationsoption ist, wird die betreffende Einstellung in der Hilfe dargestellt. Wenn es sich dabei um keine gültige Konfigurationseinstellung handelt, wird der entsprechende Registrierungseintrag entfernt und „Nicht konfiguriert“ ausgewählt. (Der Wert der Option „Deaktiviert“ in der Gruppenrichtlinienvorlage von Foxit PDF Editor ist ungültig.) Beim Upgrade auf eine neue Version behält Foxit PDF Editor alle Ihre Konfigurationseinstellungen bei.

## GPO-Bereitstellung (für Server)

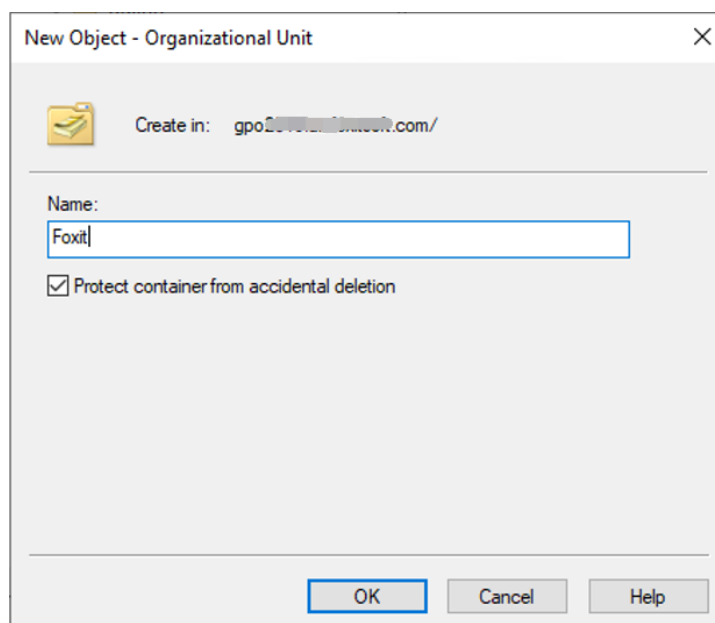
### Verwaltung der Gruppenrichtlinienerstellung

- Falls Sie bereits eine Active Directory-Domäne und -Organisationseinheit konfiguriert haben, fahren Sie mit dem Abschnitt „Anwenden der Foxit-Vorlage“ fort.

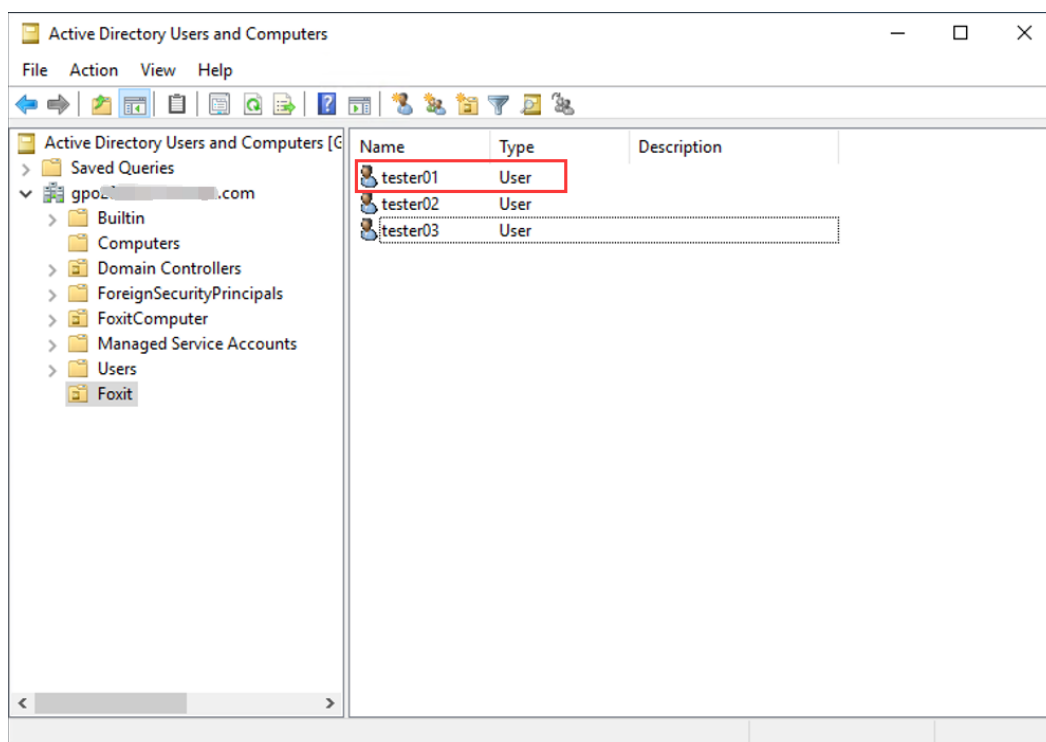
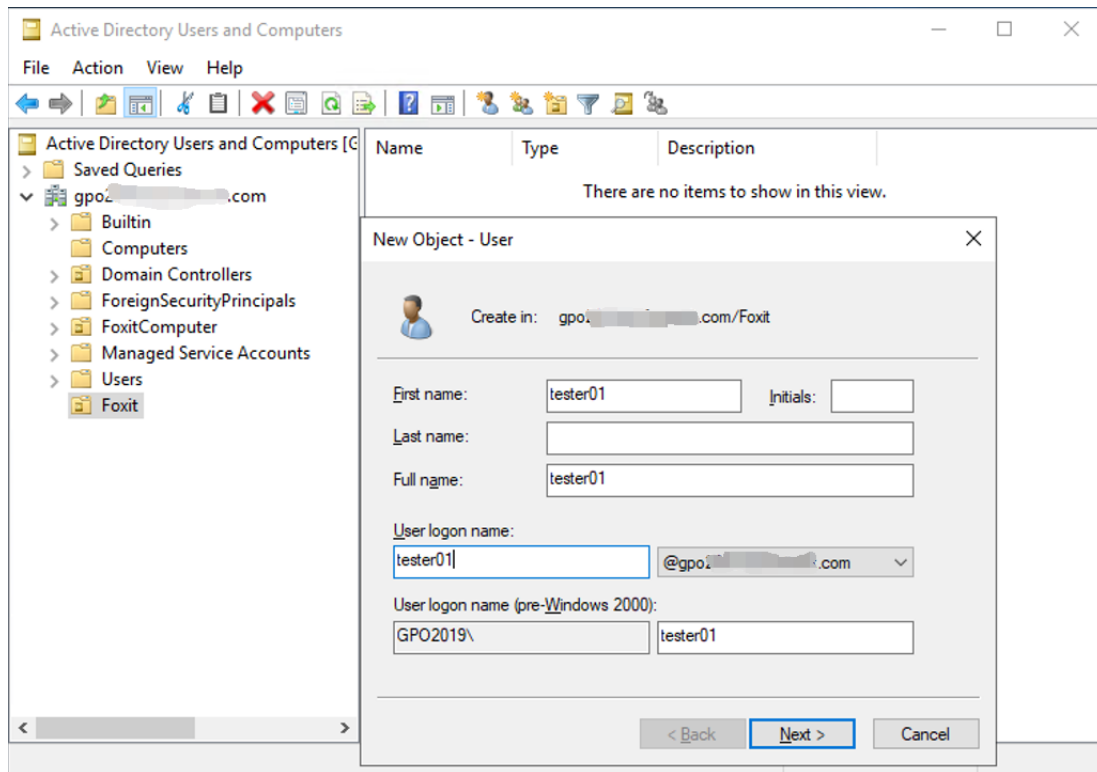
- Klicken Sie auf **Start** > **Windows-Verwaltungsprogramme** > öffnen Sie „Active Directory-Benutzer und -Computer“ > klicken Sie mit der rechten Maustaste auf Ihre Domäne > und wählen Sie **Neu** > **Organisationseinheit**.



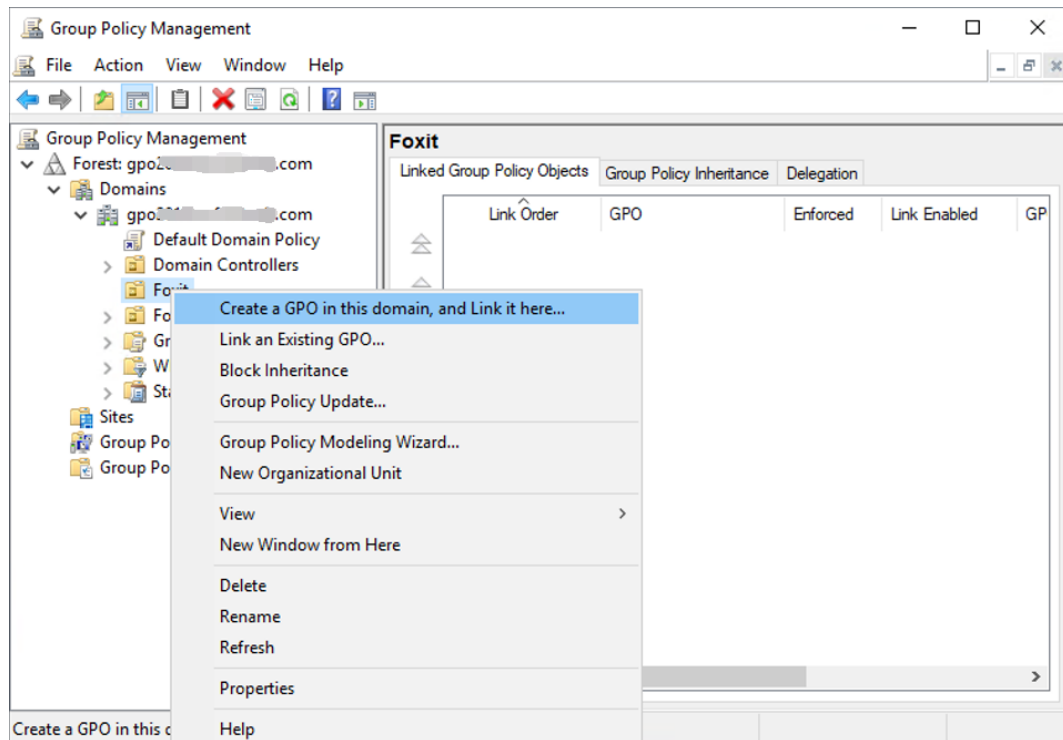
- Geben Sie im geöffneten Dialogfeld „Neues Objekt – Organisationseinheit“ den Namen der Organisationseinheit ein (in diesem Beispiel „Foxit“) und klicken Sie auf **OK**.



- Klicken Sie mit der rechten Maustaste auf die erstellte Organisationseinheit „Foxit“ und wählen Sie **Neu** > **Benutzer**. In diesem Beispiel wurde der Benutzer „tester01“ genannt.



- Klicken Sie auf **Start > Windows-Verwaltungstools** > öffnen Sie die Konsole der Gruppenrichtlinienverwaltung, klicken Sie mit der rechten Maustaste auf die erstellte Organisationseinheit „Foxit“ und wählen Sie **Gruppenrichtlinienobjekt hier erstellen und verknüpfen...**

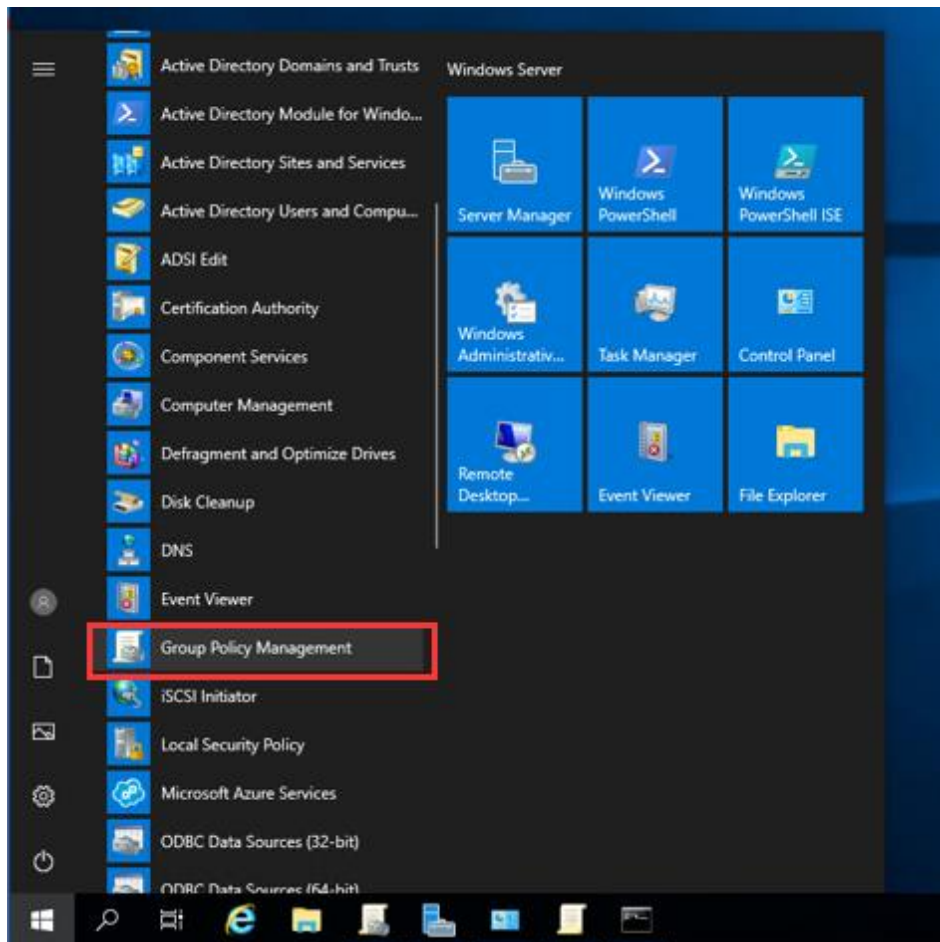


Falls Sie die Gruppenrichtlinienverwaltung in den Windows-Verwaltungstools nicht finden, installieren Sie das GPMC.MSI-Anwendungspaket. Dieses Paket können Sie über den Link <https://www.microsoft.com/en-us/download/details.aspx?id=21895> herunterladen.

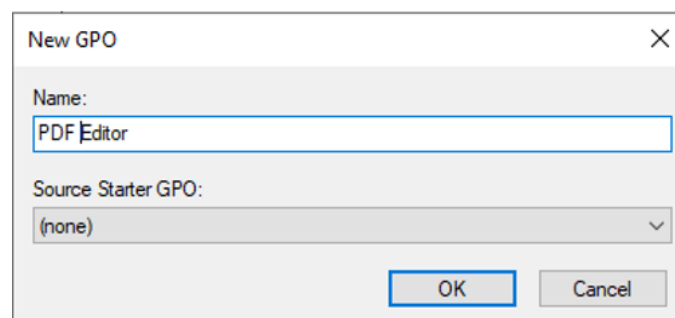
**Tipp:** Um die Installationsprogramme oder Plug-ins von Foxit PDF Editor in Ihrer Organisation über GPO bereitzustellen, lesen Sie bitte die Anweisungen [hier](#). Sie können die Bereitstellung auch über [Microsoft Intune](#) oder [Configuration Manager](#) durchführen. Configuration Manager hieß früher System Center Configuration Manager (SCCM) und ist jetzt Teil von Microsoft Endpoint Manager.



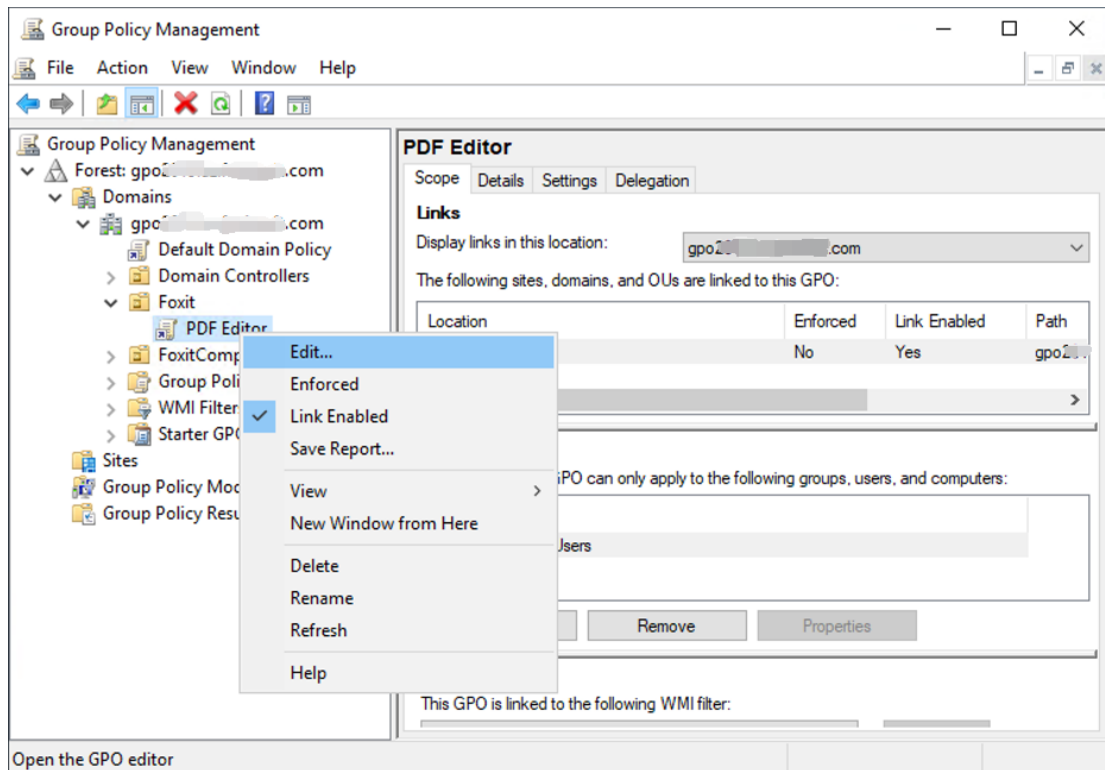
## Anwenden der Foxit-Vorlage



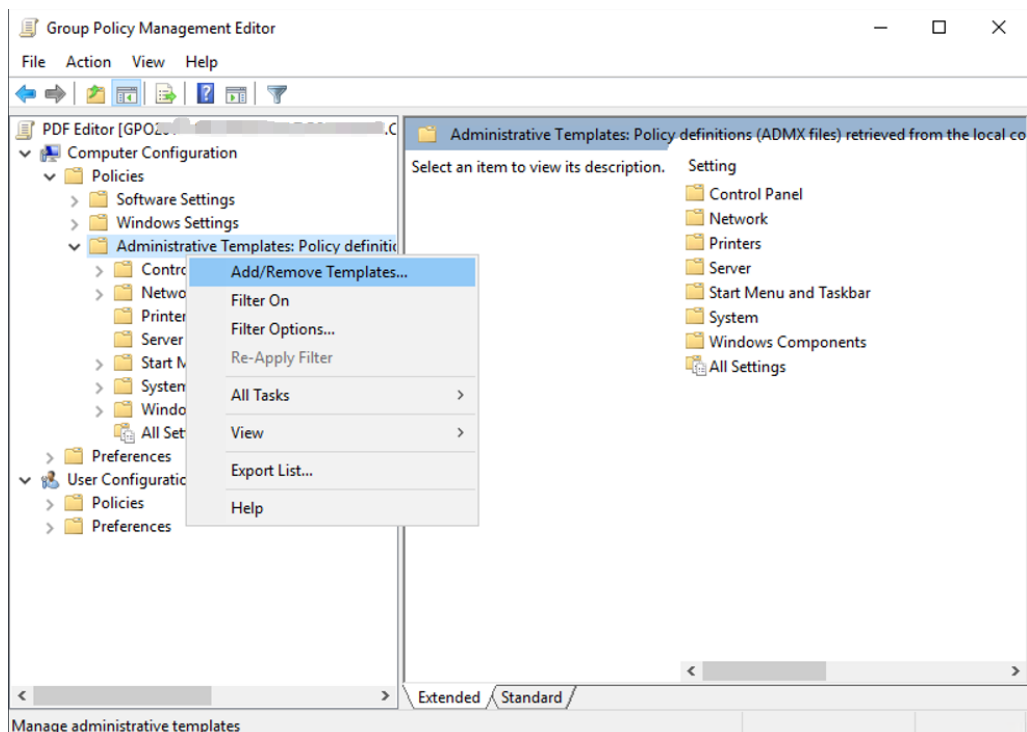
- Geben Sie im Dialogfeld „Neues GPO“ den GPO-Namen ein und klicken Sie auf **OK**.



- Klicken Sie mit der rechten Maustaste auf das neue GPO und wählen Sie im Kontextmenü die Option **Bearbeiten** aus, um den Gruppenrichtlinien-Editor zu öffnen.



- Klicken Sie mit der rechten Maustaste auf **Administrative Vorlagen** und wählen Sie **Vorlagen hinzufügen/entfernen...**, um die Foxit PDF Editor-Vorlage hinzuzufügen. Siehe [Festlegen der Vorlageneinstellung](#).



- Weitere Informationen zum Konfigurieren von Optionen finden Sie im folgenden [Beispiel: Keine Minderheitensprachen anzeigen](#).

## GPO-Elemente

In der folgenden Tabelle werden einfache Bearbeitungen der Gruppenrichtlinien beschrieben, mit denen Sie Ihre Arbeitsvorgänge beschleunigen können.

### Elemente der GPO-Vorlage

Ordnerpfad	Element	Beschreibung
<b>Foxit PDF Editor &gt; Plugins</b>	Bestimmte Plug-ins entfernen	Geben Sie den Namen des Plug-ins ein, das entfernt werden soll. Nur Anwendungen mit der Erweiterung „.fpi“ können aus Foxit PDF Editor entfernt werden.
	Plug-ins entfernen	Entfernen Sie die ausgewählten Plug-ins.
	iManage9-Server-URL konfigurieren	Konfigurieren Sie eine Server-URL für iManage 9/iManage 10/SharePoint/Alfresco. Die Änderungen werden mit den entsprechenden Einstellungen unter <b>Datei &gt; Öffnen</b> oder <b>Speichern unter &gt; Ort hinzufügen &gt; iManage 9/iManage 10/SharePoint/Alfresco</b> synchronisiert.
	iManage10-Server-URL konfigurieren	
	SharePoint-Server-URL konfigurieren	
Alfresco-Server-URL konfigurieren		
<b>Foxit PDF Editor &gt; Einstellungen &gt; Funktionen, die eine Internetverbindung erfordern</b>	Sich selbst	Aktivieren Sie diese Option, um alle Funktionen zu aktivieren, die eine Internetverbindung erfordern. Dadurch ändert sich die entsprechende Einstellung unter <b>Einstellungen &gt; Allgemein</b> .
	Unterelement	Geben Sie Funktionen an, die eine Internetverbindung zulassen: Markieren Sie die hinzuzufügenden Elemente in einer Whitelist, die den Zugang zum Internet erlaubt, auch wenn alle Funktionen, die eine Internetverbindung erfordern, deaktiviert sind.
<b>Foxit PDF Editor &gt; Einstellungen &gt; Dateizuordnung</b>	Wechsel des Standard-PDF-Viewers deaktivieren	Aktivieren Sie diese Option, um zu verhindern, dass der angegebene Standard-Handler (PDF-Viewer) geändert wird.
	Standardprogramm für PDF-Anzeige	Eröglicht Ihnen, Foxit PDF Editor in Ihrem Windows-System, in Webbrowsern, in der Miniaturansicht und im Vorschaufenster von

## Bereitstellung und Konfiguration von Foxit PDF Editor

		<p>Windows Explorer sowie in MS-Dokumenten, die eingebettete PDFs enthalten, als Standard-PDF-Viewer festzulegen.</p> <p>Für diese Einstellung ist Administratorberechtigung erforderlich. In einer Domänenumgebung wird nach dem Start eine UAC-Eingabeaufforderung angezeigt, wenn der Client nicht über Administratorberechtigung verfügt.</p>
	Suche nach Standardprogramm für die PDF-Anzeige untersagen	Blenden Sie das Dialogfeld „Als Standard-PDF-Leseprogramm festlegen“ aus, wenn Foxit PDF Editor nicht das Standard-PDF-Leseprogramm ist.
<b>Foxit PDF Editor &gt; Einstellungen &gt; Einstellungen Sicherheit</b>	Sicherheitswarnung deaktivieren	Aktivieren Sie diese Option, um die Sicherheitswarnung zu deaktivieren, die beim Start von Foxit PDF Editor über eine Drittanwendung ohne gültige digitale Signatur ausgegeben wird.
	Alle Aktionen in PDFs deaktivieren	Aktivieren Sie diese Option, um alle Aktionen in PDFs zu deaktivieren. Die Anwendung blockiert alle Aktionen in PDF-Dateien, einschließlich GoToE, GoToR, Launch, Thread, Daten importieren, Formular senden und Formular zurücksetzen.
	Alle Dateianhänge können geöffnet oder auf der Festplatte gespeichert werden	Geben Sie die Standardberechtigungseinstellungen zum Öffnen/Speichern von Nicht-PDF-Dateianhängen an.
	Bearbeiten Sie die Standardliste der Dateitypen (Erweiterung)	Legen Sie eine Whitelist und eine Blacklist von Dateitypen fest, die von PDF abweichen, um zu steuern, welche Dateitypen von Anhängen in einem Dokument geöffnet werden dürfen.

<b>Foxit PDF Editor &gt; Einstellungen &gt; Einstellungen aktualisieren</b>	Updater	Geben Sie an, wie das Update installiert werden soll, wenn eine neue Version verfügbar ist. Dadurch können Endbenutzer die Einstellungen unter <b>Einstellungen &gt; Updater &gt; Automatisch aktualisieren</b> nicht mehr ändern.
	Größere Updates deaktivieren, aber weiterhin kleinere bzw. Wartungs-Updates anzeigen	Wenn diese Option aktiviert ist, werden sowohl automatische als auch manuelle Updates für Hauptversionen in Foxit PDF Editor deaktiviert.
<b>Foxit PDF Editor &gt; Einstellungen &gt; Bevorzugte Standorte</b>	Bevorzugte Standorte sperren	Aktivieren Sie diese Option, damit der Endbenutzer keine Dateien, Ordner und Hosts als bevorzugten Standort mehr hinzufügen kann, um zu verhindern, dass er weiterhin Vertrauen zuweist. Dadurch ändert sich die entsprechende Einstellung unter „Einstellungen“ > „Sicherheit“ > „Bevorzugte Standorte“.
	Zu den bevorzugten Standorten hinzufügen	Aktivieren Sie diese Option, um die bevorzugten Standorte zu konfigurieren und die Möglichkeit der Endbenutzer zu sperren, die Einstellungen in <b>Einstellungen &gt; Sicherheit &gt; Bevorzugte Standorte</b> zu ändern.
<b>Foxit PDF Editor &gt; Einstellungen &gt; Aktivierungseinstellungen</b>	Aktivierungscode ausblenden	Aktivieren Sie diese Option, um den Aktivierungscode in der Anwendung auszublenden.
	Adresse des Aktivierungsservers ändern	Aktivieren Sie diese Option, um die Adresse des Aktivierungsservers für Foxit PDF Editor zu definieren, sodass diese Adresse für die Aktivierung oder Deaktivierung verwendet wird.
<b>Foxit PDF Editor &gt; Einstellungen</b>	Dialogfeld „Über Foxit PDF Editor“	Legen Sie die neuen Inhalte im Dialogfeld „Über Foxit PDF Editor“ fest.
<b>Foxit PDF Editor &gt; Einstellungen</b>	Kommunikationsportbereich für Foxit Creator konfigurieren	Diese Einstellung wird verwendet, um den Kommunikationsportbereich für Foxit Creator zu konfigurieren.  Wenn diese Option aktiviert ist, werden die von Ihnen eingegebenen Höchst- und Mindestwerte wirksam. Der gültige

		<p>Portbereich ist „1024–65535“.</p> <p>Hinweis: Es wird empfohlen, einen Portbereich festzulegen, der für die Anzahl der Clients in einer Umgebung geeignet ist. Für einen einzelnen Client sollte die maximale und minimale Wertedifferenz nicht weniger als 10 betragen, um sicherzustellen, dass die mit dem Creator verbundenen Funktionen reibungslos ausgeführt werden können.</p> <p>Wenn diese Funktion deaktiviert oder nicht konfiguriert ist, wird der Standardwert „50000–60000“ verwendet.</p>
<b>Foxit PDF Editor &gt; Einstellungen</b>	Name des Programms	Ändern Sie den Namen des Programms. Die Standardeinstellung ist „Foxit PDF Editor“.
<b>Foxit PDF Editor &gt; Einstellungen</b>	Startseite anzeigen	Ändern Sie die Einstellungen der Startseite.
<b>Foxit PDF Editor &gt; Einstellungen</b>	Sicheren Lesemodus aktivieren	Ändern Sie die Einstellungen des sicheren Lesemodus.
<b>Foxit PDF Editor &gt; Einstellungen</b>	Mehrere Fenster	Aktivieren Sie diese Option, um Dateien immer in einem neuen Fenster zu öffnen. Deaktivieren Sie diese Option, um Dateien nicht in einem neuen Fenster zu öffnen. Dadurch ändert sich die entsprechende Einstellung in <b>Einstellungen &gt; Dokumente</b> .
<b>Foxit PDF Editor &gt; Einstellungen</b>	NetDocuments zur Liste unter „Öffnen“ hinzufügen	Aktivieren Sie diese Option, um NetDocuments zur Liste <b>Datei &gt; Öffnen</b> hinzuzufügen. Benutzer können diese Option selbst nicht entfernen.
<b>Foxit PDF Editor &gt; Einstellungen</b>	Anwendungssprache	Ändern Sie die Einstellungen der Anwendungssprache. Dadurch ändert sich das Element unter <b>Einstellungen &gt; Sprachen</b> .
<b>Foxit PDF Editor &gt; Einstellungen</b>	Gedruckte PDF-Datei in zuvor generierte PDF-Datei einfügen	Aktivieren Sie die Option, um die konvertierten PDF-Dateien an die vorherige Datei anzuhängen, wenn Sie PDF-Dateien mit Foxit PDF Editor Printer erstellen. Sie haben zum Beispiel mit Foxit PDF Editor Printer eine PDF-Datei erstellt und sie nach der Erstellung nicht geschlossen. Anschließend erstellen Sie mit Foxit PDF Editor Printer eine weitere PDF-Datei. Die neu erstellte PDF-Datei wird automatisch an die vorherige angehängt.
<b>Foxit PDF Editor &gt;</b>	Statusleiste	Ändern Sie die Einstellungen der

<b>Einstellungen</b>		Statusleiste.
<b>Foxit PDF Editor &gt; Einstellungen</b>	Benachrichtigungen	Aktivieren Sie diese Option und wählen Sie, wie mit den verschiedenen Benachrichtigungen verfahren werden soll. Wenn Sie alle Optionen deaktiviert haben, werden keine Benachrichtigungen angezeigt. Dadurch ändert sich die entsprechende Einstellung unter <b>Einstellungen &gt; Allgemein</b> .
<b>Foxit PDF Editor &gt; Einstellungen</b>	Die PDF-Datei freigeben, die den Absturz verursacht hat	Aktivieren Sie diese Option, um immer die PDF-Datei zu übermitteln, die den Absturz verursacht hat. Dadurch wird im Absturzbericht die entsprechende Einstellung der Option „Die PDF-Datei freigeben, die diesen Absturz verursacht hat“ geändert.
<b>Foxit PDF Editor &gt; Einstellungen</b>	Link für Benutzerhandbuch ändern	Aktivieren Sie diese Option, um den Link zum Benutzerhandbuch auf den von Ihnen gewünschten lokalen Link zu setzen.
<b>Foxit PDF Editor &gt; Einstellungen</b>	Lesemodus in Webbrowsern sperren	Aktivieren Sie diese Option, um den Lesemodus in Browser-Plug-ins für Foxit PDF Editor standardmäßig zu verwenden und nicht zuzulassen, dass Benutzer diesen Modus verlassen. Dadurch ändert sich die entsprechende Einstellung unter <b>Einstellungen &gt; Dokumente &gt; Einstellungen öffnen</b> .
<b>Foxit PDF Editor &gt; Einstellungen</b>	Kommentare nur nach ursprünglichem Autor filtern	Aktivieren Sie diese Option, um Kommentare nur nach dem ursprünglichen Autor zu filtern. Dadurch ändert sich die entsprechende Einstellung im Fenster <b>Kommentar &gt; Filter</b> .
<b>Foxit PDF Editor &gt; Einstellungen</b>	Verbesserung des Benutzererlebnisses	Aktivieren Sie diese Option, um die anonyme Datenerfassung zuzulassen. Dadurch ändert sich die entsprechende Einstellung unter <b>Einstellungen &gt; Allgemein</b> .
<b>Foxit PDF Editor &gt; Einstellungen</b>	GDI+-Ausgabe für alle Druckertypen verwenden	Aktivieren Sie diese Option, um die GDI+-Ausgabe für PS-Treiber-Drucker (ausgenommen PCL-Treiber-Drucker) zu verwenden. Dadurch ändert sich die entsprechende Einstellung unter <b>Einstellungen &gt; Drucken</b> .
<b>Foxit PDF Editor &gt; Einstellungen</b>	Vertrauenswürdige Anwendungen	Aktivieren Sie diese Option und geben Sie den Namen der vertrauenswürdigen Anwendung in die Liste ein. Die aufgelistete Anwendung wird in <b>Einstellungen &gt; Trust Manager</b> unter „Vertrauenswürdige

		<p>Apps“ hinzugefügt.</p> <p>Wenn Sie diese Option deaktivieren, ist die entsprechende Einstellung unter <b>Einstellungen &gt; Trust Manager</b> in Foxit PDF Editor nicht verfügbar.</p>
<b>Foxit PDF Editor &gt; Einstellungen</b>	Geschützte Ansicht	<p>Aktivieren Sie diese Option, um die geschützte Ansicht zu aktivieren und so Ihre Computer vor Schäden durch Dateien zu schützen, die von potenziell unsicheren Speicherorten stammen. Dadurch ändert sich die entsprechende Einstellung unter <b>Einstellungen &gt; Sicherheit &gt; Geschützte Ansicht</b>.</p>
<b>Foxit PDF Editor &gt; Einstellungen</b>	Kennwort zum Verwenden von Signaturen anfordern	<p>Aktivieren Sie diese Option, damit Benutzer beim Erstellen einer neuen Signatur ein Kennwort für die Signatur festlegen müssen. Dadurch ändert sich die Einstellung von „Kennwort zum Verwenden von Signaturen anfordern“ im Dialogfeld <b>Signatur erstellen</b>, das angezeigt wird, wenn Sie eine PDF-Datei mit der Funktion <b>Foxit eSign</b> signieren.</p>
<b>Foxit PDF Editor &gt; Einstellungen</b>	Hohe DPI-Einstellungen ändern	<p>Aktivieren Sie diese Option, um die Anzeigeeinstellungen für PDF Editor bei Verwendung eines Geräts mit hohem DPI-Wert festzulegen.</p> <p>Wählen Sie „Anwendung“, um korrekt zu rendern, wenn sich der DPI-Wert des Bildschirms, auf dem die Anwendung dargestellt wird, ändert.</p> <p>Wählen Sie „System“, damit die DPI-Skalierung automatisch von Windows vorgenommen wird.</p> <p>Wählen Sie „System (Erweitert)“, um mit einem einzigen Anzeigeskalierungsfaktor korrekt zu rendern, wobei die Darstellung bei jeder DPI-Änderung unscharf wird.</p>
<b>Foxit PDF Editor &gt; Einstellungen</b>	PDF/A-Anzeigemodus	<p>Aktivieren Sie diese Option und geben Sie an, ob Dokumente im PDF/A-Ansichtsmodus geöffnet werden sollen.</p> <p>Wählen Sie „Nie“, um Dokumente nie im PDF/A-Anzeigemodus zu öffnen.</p>



		<p>Wählen Sie „Nur für PDF/A-Dokumente“, um automatisch in den schreibgeschützten Modus zu wechseln, wenn ein PDF/A-Dokument geöffnet wird.</p> <p>Dadurch werden die Einstellungen in „Einstellungen“ &gt; „Dokumente“ &gt; „PDF/A-Ansichtsmodus“ geändert.</p>
<b>Foxit PDF Editor &gt; Einstellungen</b>	Vertrauenswürdige Zertifikate vom Foxit-Server laden	<p>Diese Einstellung legt fest, wie „vertrauenswürdige Zertifikate vom Foxit-Server“ geladen werden sollen.</p> <p>Wenn diese Einstellung aktiviert ist, stehen drei Optionen zur Verfügung: (1) „Deaktivieren“: Es werden keine vertrauenswürdigen Zertifikate vom Foxit-Server geladen. (2) „Aktivieren und Vor dem Update fragen“: Es werden vertrauenswürdige Zertifikate vom Foxit-Server geladen, jedoch wird vor der Aktualisierung nachgefragt. (3) „Aktivieren und Im Silent-Modus installieren“: Es werden vertrauenswürdigen Zertifikat vom Foxit-Server geladen und im Silent-Modus installiert.</p> <p>Dadurch ändert sich die Einstellung von „Einstellungen &gt; Trust Manager &gt; Automatische Updates der von Foxit genehmigten Vertrauensliste“.</p> <p>Wenn diese Einstellung deaktiviert oder nicht konfiguriert ist, wird der Standardwert verwendet.</p>
<b>Foxit PDF Editor &gt; Einstellungen</b>	Support-Werkzeuge auf der Startseite ändern	Aktivieren Sie diese Option, um die Support-Werkzeuge auf der Startseite zu ändern.
<b>Foxit PDF Editor &gt; Einstellungen</b>	URL der Lernprogramme	Aktivieren Sie diese Option, um die URL der Lernprogramme in der Registerkarte „Video-Lernprogramme“ auf der Startseite zu ändern.
<b>Foxit PDF Editor &gt; Einstellungen</b>	AutoVervollständigen beim Ausfüllen von Formularen sperren	Aktivieren Sie diese Option, um die Autovervollständigungsfunktion zu sperren und die entsprechende Einstellung unter <b>Einstellungen &gt; Formulare</b> zu deaktivieren.

<p><b>Foxit PDF Editor &gt; Einstellungen</b></p>	<p>Konfigurieren Sie die Anmelde-Domäne</p>	<p>Aktivieren Sie diese Option, um eine Domain-Whitelist oder -Blacklist zu konfigurieren, um Endbenutzer mit bestimmten E-Mail-Adressen daran zu hindern, sich basierend auf erlaubten oder unerlaubten Domänen in die Anwendung einzuloggen.</p> <p>Um eine Domain-Whitelist oder -Blacklist festzulegen, wählen Sie <b>Als Login-Domain-Whitelist anwenden</b> oder <b>Als Login-Domain-Blacklist anwenden</b> aus dem Menü aus und klicken Sie auf die Schaltfläche <b>Anzeigen...</b>, um die Domains einzugeben, die Sie konfigurieren möchten (z. B. @foxitsoftware.com).</p> <p>Hinweis: Diese Option ist nur für Foxit PDF Editor Subscription Release verfügbar.</p>
<p><b>Foxit PDF Editor &gt; Einstellungen</b></p>	<p>QuickTime Player nicht für Multimedia-Elemente verwenden</p>	<p>Aktivieren Sie diese Option, um die Verwendung von QuickTime Player für Multimedia-Elemente zu deaktivieren.</p>
<p><b>Foxit PDF Editor &gt; Einstellungen</b></p>	<p>Erstellung selbstsignierter digitaler IDs aktivieren</p>	<p>Deaktivieren Sie diese Option, um den Endbenutzer daran zu hindern, beim Hinzufügen von IDs die Option <b>Neue digitale ID erstellen</b> auszuwählen.</p>
<p><b>Foxit PDF Editor &gt; Einstellungen</b></p>	<p>JavaScript-Aktion</p>	<p>Aktivieren/deaktivieren Sie diese Option, um die Ausführung von JavaScript in PDF-Dateien zu erlauben bzw. zu verbieten.</p> <p>Dadurch ändert sich die entsprechende Einstellung von „Einstellungen &gt; JavaScript &gt; JavaScript-Aktion aktivieren“.</p>
<p><b>Foxit PDF Editor &gt; Einstellungen</b></p>	<p>Bearbeiten von „Websites verwalten“ deaktivieren</p>	<p>Aktivieren Sie diese Option, um die Möglichkeit des Endbenutzers, das Standardverhalten für den Zugriff von PDF-Dateien aus auf das Internet festzulegen, zu deaktivieren und zu sperren.</p> <p>Wählen Sie „Immer fragen“, um vor dem Öffnen jeder URL zu fragen.</p> <p>Wählen Sie „Zugriff zulassen“, um den Zugriff auf alle URLs zuzulassen.</p> <p>Wählen Sie „Zugriff sperren“, um den Zugriff</p>

		auf alle URLs einzuschränken.
<b>Foxit PDF Editor &gt; Einstellungen</b>	Outlook COM-Add-in	<p>Aktivieren Sie „PDF-Ergebnisse anzeigen“, um die generierte PDF-Datei nach der Erstellung in Foxit PDF Editor anzuzeigen.</p> <p>Aktivieren Sie „PDF-Portfolio ausgeben“, um eine einzige PDF-Datei zu erstellen, die alle E-Mails in einem „Portfolio“ enthält.</p> <p>Aktivieren Sie „Anhänge einbeziehen“, um alle E-Mail-Anhänge in die generierte PDF-Datei aufzunehmen.</p>
<b>Foxit PDF Editor &gt; Einstellungen</b>	Werbung	<p>Aktivieren Sie diese Option, um die Einstellungen der Werbung in der Symbolleiste zu ändern.</p> <p>Markieren Sie 'Anzeige entfernen', um Anzeigen im Menüband auszublenden und die Einstellung "Anzeige anzeigen" unter Anwendungsstart in 'Einstellungen &gt; Allgemein' zu deaktivieren.</p>
<b>Foxit PDF Editor &gt; Einstellungen</b>	Nicht erlauben neue Kontenerstellung	<p>Um die Erstellung neuer Konten zu verhindern, aktivieren Sie diese Option.</p> <p>Der Text "Neues Konto erstellen" wird nicht in der Benutzeranmeldeschnittstelle angezeigt.</p>
<b>Foxit PDF Editor &gt; Einstellungen</b>	Nur die Anmeldeseite für Benutzer anzeigen (verfügbar für die Abonnementversion)	<p>Aktivieren Sie diese Option, um nur die Anmeldeseite anzuzeigen, wenn Sie Foxit PDF Editor starten.</p> <p>Hinweis: Diese Option steht nur für Foxit PDF Editor Subscription Release zur Verfügung.</p>
<b>Foxit PDF Editor &gt; Einstellungen</b>	Anforderung zur Aktivierung beim Starten der Anwendung (verfügbar für Perpetual Release)	<p>Aktivieren Sie diese Option, um beim Starten der Anwendung eine Aktivierungsanfrage zu stellen.</p> <p>Dies überspringt die Startseite und geht direkt zum Aktivierungsdialog. Und Sie haben drei Optionen, wie Sie das Produkt aktivieren können:</p> <ul style="list-style-type: none"> <li>Nur das Eingabefeld für den Registrierungscode für Benutzer anzeigen: Wählen Sie diese Option aus, um die Aktivierung über die</li> </ul>

## Bereitstellung und Konfiguration von Foxit PDF Editor

		<p>Eingabe des Registrierungscode zu aktivieren.</p> <ul style="list-style-type: none"> <li>Nur die Anmeldeseite für Benutzer anzeigen: Wählen Sie diese Option aus, um durch Anmeldung mit AC-Konten zu aktivieren.</li> <li>Anzeigen beider oben genannter Methoden: Wählen Sie diese Option aus, um die Aktivierung über die Eingabe eines Registrierungscode oder die Anmeldung mit AC-Konten zu aktivieren.</li> </ul> <p>Hinweis: Diese Option steht nur für Foxit PDF Editor Perpetual Release zur Verfügung.</p>
<b>Foxit PDF Editor &gt; Einstellungen</b>	Verbergen Sie die unnötigen Anmeldeverfahren auf der Anmeldeseite	<p>Aktivieren Sie diese Option, um bestimmte Anmeldeverfahren in der Benutzeroberfläche auszublenden.</p> <p>Die ausgewählten Anmeldeverfahren werden in der Benutzeranmeldeschnittstelle ausgeblendet.</p>
<b>Foxit PDF Editor &gt; Menüband</b>	<p>Registerkartenelemente (die Elemente auf der Titelleiste wie die Symbolleiste für den Schnellzugriff und das Suchfeld)</p> <p>Menübandkategorie (die Befehlelemente auf jeder Registerkarte im Menüband)</p>	<p>Wählen Sie „Aktiviert“, um die Funktionen im Menüband zu konfigurieren.</p> <p>Wählen Sie „Diese Funktion ausblenden“, um die Funktionen im Menüband auszublenden.</p> <p>Wählen Sie „Zur Symbolleiste für den Schnellzugriff hinzufügen“, um diese Funktion zur Symbolleiste für den Schnellzugriff hinzuzufügen.</p>
<b>Foxit PDF Editor &gt; RMS &gt; Einstellungen</b>	Metadaten verschlüsseln	Verschlüsseln Sie Metadaten des Dokuments. Dadurch wird die Einstellung in „Einstellungen > RMS-Einstellung“ deaktiviert.

	Namen verschlüsselter Dateien um Endung „geschützt“ ergänzen	Hängt „(geschützt)“ an das Ende der Dateinamen verschlüsselter Dateien an.
	AIP-Standard- und Pflichtkennzeichnung	Aktivieren Sie diese Option, damit Benutzer Standard- und Pflichtkennzeichnungen einrichten können.
	Speichern unter	Aktivieren Sie die Funktion „Speichern unter“ für AIP-geschützte Dateien.
	Microsoft IRM-Schutz	Aktivieren Sie diese Option, um Microsoft IRM Protection Version für die Dokumentverschlüsselung auszuwählen. Wenn diese Option nicht aktiviert wird, wird Microsoft IRM Protection Version 2(PPDF) verwendet.
	RMS-Interoperabilität	Wenn Sie diese Option aktivieren, werden alle verschlüsselten PDF auf die Microsoft IRM Protection for PDF Specification eingestellt und können daher von einem anderen RMS Viewer entschlüsselt werden.
<b>Foxit PDF Editor &gt; Admin Console</b>	Update-Server	Legen Sie den Pfad des internen Update-Servers fest.
	Admin Console-Server	Legen Sie den Pfad zu Ihrem Admin Console-Server fest. Die Endbenutzer können diese Server-URL verwenden, um eine Verbindung zum Admin Console-Server Ihres Unternehmens herzustellen.

## Verwenden des Foxit-Anpassungs-Assistenten

Der Foxit-Anpassungs-Assistent (im Folgenden „der Assistent“) ist ein Konfigurationsdienstprogramm zum Anpassen (Konfigurieren) des Foxit PDF Editor- oder Foxit PDF Reader-Installationsprogramms vor einer Bereitstellung auf vielen Systemen. Sie können das Produkt mit dem Assistenten beispielsweise auf Volumenebene lizenzieren, um nicht bei jeder Kopie der Installation eine Registrierung und Personalisierung durchführen zu müssen. Beim Upgrade auf eine neue Version behalten Foxit PDF Editor und Foxit PDF Reader alle Ihre Konfigurationseinstellungen bei.

Mit dem Assistenten können IT-Administratoren in Unternehmen Folgendes tun:

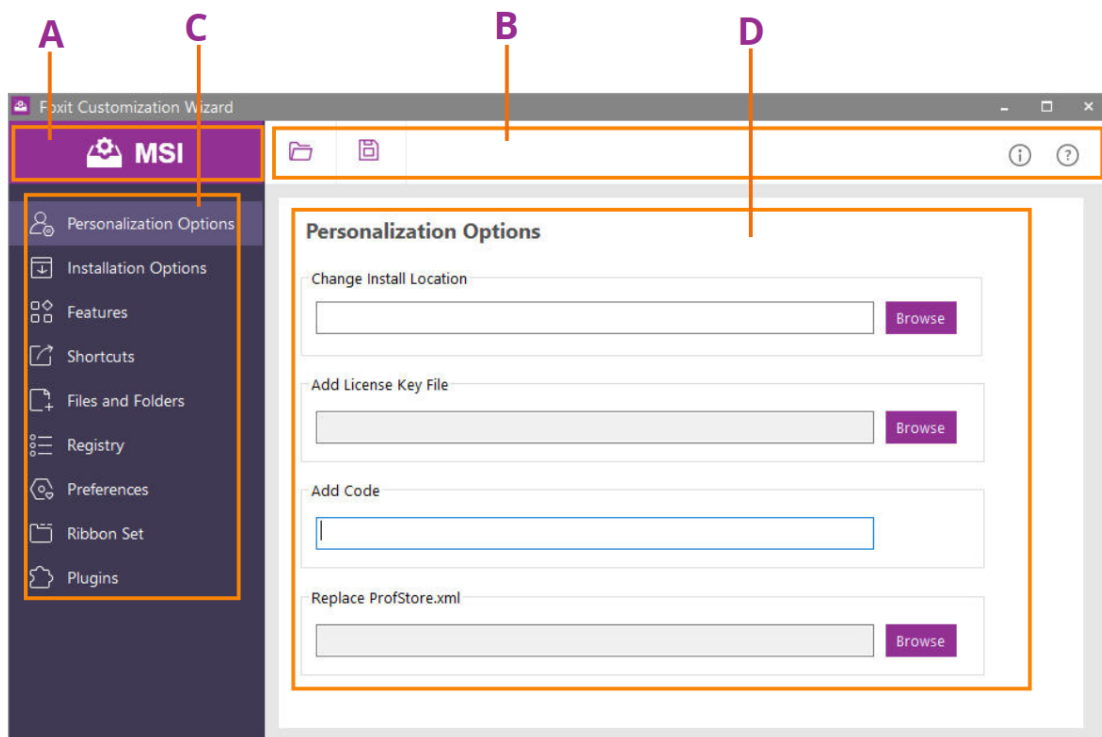
- Ein vorhandenes MSI-Paket modifizieren und alle Änderungen in einer Transformationsdatei (.mst) speichern.
- Einstellungen direkt von Grund auf konfigurieren und alle Konfigurationen als XML-Datei (.xml) speichern.
- Einstellungen auf der Grundlage einer vorhandenen XML-Datei (.xml) anpassen.
- Konfigurieren, welche digitalen ID-Dateien verwendet werden dürfen.

### Erste Schritte

Führen Sie den Assistenten aus. Auf der Willkommenseite werden folgende Optionen angezeigt:

- MSI
- XML-Editor für Foxit PDF Editor
- XML-Editor für Foxit PDF Reader
- SignITMgr


Wählen Sie eine Option, um zu beginnen. Wählen Sie zum Beispiel **MSI**. Nachdem Sie ein MSI-Installationsprogramm geöffnet haben, sehen Sie den folgenden Arbeitsbereich des Assistenten.



A. Titelleiste    B. Menüleiste    C. Navigationsleiste    D. Hauptarbeitsbereich

Der Arbeitsbereich besteht aus vier Teilen: der Titelleiste, der oberen Menüleiste, der Navigationsleiste und dem Hauptarbeitsbereich.

1. Die **Titelleiste** in der oberen linken Ecke zeigt die entsprechende Option an, die Sie auf der Willkommenseite ausgewählt haben.
2. Die obere **Menüleiste** bietet wichtige Menüoptionen wie „Öffnen“, „Speichern“, „Informationen“ und „Über“.
3. Die **Navigationsleiste** auf der linken Seite führt zu den spezifischen konfigurierbaren Optionen.
4. Der **Hauptarbeitsbereich** zeigt konfigurierbare Optionen gemäß den von Ihnen gewählten Konfigurationseinstellungen an.

Klicken Sie bitte auf das Symbol  in der oberen Menüleiste, um ausführlichere Anweisungen zu erhalten, und wählen Sie **Benutzerhandbuch** aus. Dort werden alle Funktionen des Foxit Customization Wizard erläutert.

# Kontakt

Bei Fragen oder Problemen mit unseren Produkten können Sie sich gern an uns wenden. Wir sind jederzeit für Sie da.

- *Büroadresse:*  
Foxit Software Incorporated  
39355 California Street  
Suite 302  
Fremont, CA 94538  
USA
- *Vertrieb:*  
1-866-680-3668
- *Support & Allgemeines:*  
[Support Center](#)  
1-866-MYFOXIT, 1-866-693-6948
- *Website:*  
[www.foxit.com](http://www.foxit.com)
- *E-Mail:*  
Marketing – [marketing@foxit.com](mailto:marketing@foxit.com)